

Der Bezirk Krems an der Donau Alte Ansichten und Bücher

Eine Ausstellung aus den Sammlungen der
NÖ Landesbibliothek

Sonder- und Wechselausstellungen der
Niederösterreichischen Landesbibliothek

18

Der Bezirk Krems an der Donau
Alte Ansichten und Bücher

Eine Ausstellung aus den Sammlungen der
NÖ Landesbibliothek

14. April bis 22. Oktober 1999
im Ausstellungsraum der
NÖ Landesbibliothek
St. Pölten, Franz Schubert - Platz 3

Sankt Pölten 1999

Vorwort

Mit der Ausstellung „Der Bezirk Krems — Alte Ansichten und Bücher“ nimmt die NÖ Landesbibliothek ihr bewährtes Ausstellungskonzept, die niederösterreichische Verwaltungsbezirke in alphabetischer Reihenfolge in historischen Ansichten und Literatur vorzustellen, wieder auf. Durch Schließung des Wiener Standortes und Übersiedlung in das neue Haus in Sankt Pölten wurde die Bezirksserie 1994 mit dem Bezirk Korneuburg unterbrochen, um in Wien noch die anlaßbedingte Ausstellung „800 Jahre Wiener Neustadt, 900 Jahre Neunkirchen, 1000 Jahre Krems“ sowie zwei thematische Expositionen gestalten zu können. Schon damals fühlten sich die mit der Ausstellungsgestaltung befaßten Mitarbeiter der NÖ Landesbibliothek verpflichtet, den Ausstellungsbogen über die Bezirke Niederösterreichs in Sankt Pölten wieder aufzunehmen, um zu verhindern, daß diese von den Benutzern der NÖ Landesbibliothek sehr geschätzten und von den jeweiligen Einwohnern sehr interessiert aufgenommenen Präsentationen wie so manches in der niederösterreichischen landeskundlichen Forschung ein Torso bleibt. Als seinerzeitiger erster Ausstellungsgestalter freut es mich daher besonders, daß unsere Konzepte und Vorstellungen den Abgang von Wien überdauert haben und nunmehr im neuen Haus unter neuer Verantwortlichkeit weiterbestehen.

Den Bezirk Krems in alten Ansichten zu präsentieren, macht aber auch Freude, hat doch die größtenteils in ihm gelegene Wachau nicht nur Generationen von Urlaubern und Weinliebhabern angezogen, sondern auch die bedeutendsten Vertreter der Landschaftsmalerei. Mit dem Benediktinerstift Göttweig verfügt der Bezirk auch über eines jener barocken Klostertorsi Österreichs, deren Reiz und Anziehungskraft gerade durch die Unvollendetheit des Barockbaues gegeben ist. Als jahrhundertealter Kulturträger verfügt das Stift auch über wertvollste Kunstsammlungen: die zweitgrößte Graphiksammlung Österreichs ist Anziehungspunkt für viele Kunstfreunde. Ähnliche touristische und kulturelle Attraktionen sind das durch seine Ensemblewirkung beeindruckende Dürnstein — ehemaliges Augustiner-Chorherrenstift, Stadt und „Richard-Löwenherz-Ruine“ bilden ein malerisches Ganzes — und das bedeutendste Beispiel romantischer Schloßbaukunst in Österreich, Schloß Grafenegg. In der römischen Siedlung Favianis (Mautern) wirkte der nicht ganz zutreffend als Apostel von Ufernoricum bezeichnete Hl. Severin, der hier eine Mönchsgemeinschaft begründete und 482 starb. Den Raum Krems als eines der ältesten Siedlungsgebiete Österreichs belegen die beiden altsteinzeitlichen „Venus“-Funde: Die 1908 freigelegte Venus von Willendorf, eines der bekanntesten archäologischen Fundstücke Österreichs, wird um 25.000 v. Chr. entstanden sein; die Venus vom Galgenberg, achtzig Jahre später bei Stratzing gefunden, ist mit ihrer Entstehungszeit um 30.000 v. Chr. die älteste Frauenstatuette und älteste Steinplastik der Welt, die bis heute gefunden wurde. So bietet der Bezirk Krems auch ohne seine namengebende Stadt, die als Statutarstadt ein eigener Verwaltungskörper ist und daher auch in dieser Ausstellung nicht berücksichtigt wird, Reize und Inhalte genug, um die Auswahl aus den reichen Schätzen der Topographischen Sammlung der NÖ Landesbibliothek schwierig und subjektiv werden zu lassen.

Impressum:

Top. Ansichten und Redaktion: Ralph Andraschek-Holzer
Literatur: Hermann Steininger

Herausgeber und Verleger (Medieninhaber):
Amt der NÖ Landesregierung, Abt. NÖ Landesbibliothek
Druck (Hersteller) Druckerei der NÖ Landesregierung
alle: 3109 St. Pölten, Landhausplatz 1

Die Ausstellungen der NÖ Landesbibliothek bezwecken nicht nur, die Landesbürger zu historisch-landeskundlichem Interesse hinzuführen, sie wollen auch das vielfältige kulturelle Erbe, das in der NÖ Landesbibliothek gesammelt und gepflegt wird, bekannt machen. Einer noch breiteren Öffentlichkeit als durch Ausstellungen zugänglich gemacht wird dieses Sammelgut aber nun durch die jüngste Initiative der NÖ Landesbibliothek. Nachdem der Druckschriftenkatalog der NÖ Landesbibliothek — übrigens der einzige einer größeren wissenschaftlichen Bibliothek Österreichs, der die Buchbestände zur Gänze retrospektiv erfaßt aufweist — seit einem Jahr im Internet verfügbar ist und so eine Buchbestellung per e-mail ermöglicht, wird nun auch die Sammlung topographischer Ansichten sich diesem neuen Informationsmedium zuwenden. Nach einer Neukatalogisierung werden nicht nur die formalen Beschreibungen der Bilder via Internet abfragbar sein, sondern auch die Ansichten selbst. Dieses für Österreich einzigartige Projekt, eine Graphiksammlung komplett in digitalisierter Form dem Benutzer zur Verfügung zu stellen, wird zu seiner Realisierung sicherlich einige Jahre benötigen. Die NÖ Landesbibliothek stellt aber damit erneut ihre innovative und vor allem benutzerorientierte Haltung innerhalb des österreichischen wissenschaftlichen Bibliothekswesen unter Beweis.

So bleibt zuletzt noch zu danken: Dr. Ralph **Andraschek-Holzer** für die Gestaltung von Ausstellung und Katalog, unterstützt von Dr. Hermann **Steininger**, der wie bei allen bisherigen Ausstellungen den Literaturteil gestaltete; Olivia **Lürzer** und Martin **Havranek**, die in bewährter Weise für die praktische Ausstellungsgestaltung verantwortlich zeichnen, sowie Eva **Reinelt**, die in gewohnt erfahrener Manier den Katalog gestaltete. Ebenso sei auch den Mitarbeitern der Druckerei des Amtes der NÖ Landesregierung herzlich gedankt, daß sie die Druckarbeiten rund um die Ausstellung wie bisher in guter Qualität und vor allem wie immer zeitgerecht ausgeführt haben.

Dr. Gebhard König
Bibliotheksdirektor

Der Bezirk Krems in topographischen Ansichten

Der Verwaltungsbezirk Krems umschließt eine große landschaftliche Vielfalt und darüber hinaus – zumindest teilweise – auch bedeutende Kunstlandschaften. Die Wachau stellt sicherlich die bekannteste dar; sie liegt fast zur Gänze im Kremser Bezirk, dessen Grenzen ferner im Bereich der Stauseen über den Kamp hinausgreifen und somit bereits das „Döllersheimer Ländchen“ berühren. Der untere Kamp zwischen Plank und Grunddorf gehört vollends zum Bezirk Krems, womit dieser auch Anteil an einer der schönsten, in den vergangenen Jahren intensiv wiederentdeckten Flußlandschaften Österreichs hat. In der geographischen Mitte liegen das flache Kremfeld, das gewundene Kremstal und die bewaldeten Hochflächen Gföhl bzw. des Hornerwaldes. Die südliche Grenze des Bezirks zeigt sich durch den Dunkelsteinerwald markiert, welcher von drei derartigen Verwaltungsgrenzen gleichsam zerschnitten wird. Östlich schließt die historische Kulturlandschaft zwischen Mautern und Paudorf an, womit eine Vielfalt der Geschichtsbezüge innerhalb der Grenzen des Bezirks Krems offenbar wird.

Die Auswahl der topographischen Ansichten ist notgedrungen eine mehrfach gefilterte: Nach dem ersten Kriterium, den gewachsenen historischen Strukturen naturgemäß oft ignorierenden Bezirks- bzw. Gemeindegrenzen, waren Vollständigkeit und Ausgewogenheit maßgebliche Aspekte, wozu sich noch das Bemühen um ein gewisses Qualitätsniveau gesellte. – Keine leichte Sache, ist doch eine Ansichtensammlung wie diejenige der NÖ Landesbibliothek nicht aus primär kunsthistorischem, sondern topographischem, also landeskundlichem Interesse heraus entstanden; die Freude des Bearbeiters ist demnach groß, wenn er in den allermeisten Fällen zudem künstlerisch wertvolle Exponate zeigen kann.

Den ersten Block bilden überlieferungsbedingt Kupferstiche aus dem 17., seltener 18. Jahrhundert. Meist der berühmten „Topographia inferioris modernae“ G. M. Vischers aus 1672 entnommen, erscheinen sie wie längst bekanntes „Füllmaterial“ einer Präsentation, erweisen sich jedoch bei näherem Hinsehen als in manchen Details kaum erschöpfend „gelesene“ Bildzeugnisse.

Aquarelle des (überwiegend) 19. und frühen 20. Jahrhunderts stellen die zweite große Gruppe der ausgestellten Werke dar; sie gehen zurück auf die romantische Entdeckung der heimischen natürlichen Umgebung und erreichten bereits sehr früh hohes künstlerisches Niveau, welches in Persönlichkeiten wie Thomas Ender (1793-1875) bzw. Josef Heideloff (1743-1830) kulminierte. Dabei wurde – weitgehend – darauf verzichtet, allzu Bekanntes neuerlich auszustellen, und anstelle dessen „Namenloses“ hoher Qualität einzubeziehen gesucht.

Der letzte große, zum Teil sogar dominierende Bereich umfaßt Original-Fotografien und Postkarten. Besonders letztere erschöpfen sich nicht nur in ihrer Funktion als „Stellvertreter“ für malerische oder grafische Ansichten, zumal sie speziell die Epoche von 1890 bis 1950 in größter Vielfalt zu dokumentieren vermögen, sondern stellen mehrheitlich wertvollste Bildquellen von einer oft erstaunlichen fotokünstlerischen Qualität dar. Sie erlauben einen Blick auf momentartig fixierte topographische Befunde, der menschliche Kulturleistung überliefert und fallweise Aspekte von Arbeit, Wohnen und Gesellschaft scheinbar unbestechlich, in Wahrheit jedoch oft im Zuge eines wohlüberlegten Arrangements abbildet. Hier kann man Blicke auf Phänomene unserer Geschichte wer-

fen, welche der landeskundlichen Aufarbeitung anhand von Bildquellen wie diesen noch harren; dazu kommt das bis weit in die jüngste Nachkriegszeit hinein florierende Verlags- und Fotografiewesen heimischer Provenienz, hier u.a. durch Namen wie Franz Flamm oder Johann Saska vertreten.

Ein Hinweis: Schreibweise, Größe, Einwohner- und Häuserzahlen der Gemeinden wurden dem Österreichischen Amtskalender 1997/98 entnommen.

Zuletzt seien Herrn Mag. Günter Marian sowie Herrn HR Dr. Anton Eggendorfer vom NÖ Landesarchiv herzlich für ihre Unterstützung bei der Recherche benötigter Gemeindegewappen gedankt, ebenso den Gemeinden Gföhl, Jaidhof und Straß im Straßertal, welche reproduzierbare Vorlagen zur Verfügung gestellt haben; schließlich verdanke ich Herrn Erich Broidl, Elsarn, sowie meinem Kollegen Herrn Mag. Michael Duschanek wichtige Hinweise.

Ralph Andraschek-Holzer

Der Bezirk Krems: Literatur

Nach der Präsentation der Ansichten werden in sechs Vitrinen 61 Bücher (Kat. Nr. 294 - 355) aus dem Verwaltungsbezirk Krems gezeigt, wozu bemerkt sei, daß die Stadt Krems bei dieser Auswahl nicht miteinbezogen ist; anläßlich der 1994/95 gezeigten Ausstellung "800 Jahre Wiener Neustadt - 900 Jahre Neunkirchen - 1000 Jahre Krems" der NÖ Landesbibliothek war die bloß auf die Statutarstadt bezügliche Literatur bereits in ihrem vollem Umfang zu sehen bzw. dokumentiert.

Bei den hier ausgestellten Büchern, die als Ergänzung der ausgewählten Bildquellen gedacht sind - richtigerweise sind sie jedoch Quellenbestände, die über diese inhaltlich hinausführen -, handelt es sich um eine vom Bearbeiter subjektiv getroffene Auswahl aus ca. 300 selbständigen Werken sowohl unterschiedlicher Qualität als auch zum Teil ungleichen Umfangs. Die Anzahl der vorgestellten Werke hat wohl mit dem zur Verfügung stehenden Raum zu tun, jedoch können in den Ausstellungsräumlichkeiten der in St. Pölten neu erbauten NÖ Landesbibliothek gegenüber den früher in Wien vorhandenen Möglichkeiten mehr Literaturbelege gezeigt werden, was zweifellos Probleme bei der Auswahl vermindern hilft.

Bei den Büchern handelt es sich, abgesehen von einer einzigen Ausnahme, um selbständige heimat- bzw. regionalkundliche Werke, die sich in unterschiedlicher Schwerpunktsetzung zum Teil themenübergreifend mit natur- bzw. kulturwissenschaftlichen Fragestellungen befassen. Regional gesehen können dies Themenbereiche sein, die den Bezirk als Ganzes oder größere Teile davon behandeln, was allerdings bei relativ wenigen Werken der Fall ist. Erwartungsgemäß häufig behandelt werden die Wachau und das Kamptal. Das Kremstal, das südwestliche Manhartsberggebiet und die zum Bezirk gehörigen Anteile am Dunkelsteinerwald bzw. fanden dagegen seltener eine monographische Darstellung. Es fällt auf, daß teilweise Bezirksbeschreibungen im Vergleich zu anderen Bezirken relativ häufig sind. Vor allem durch "Führer" wurden verschiedene Landschaften mit Schwerpunkt Umgebung von Krems touristisch erschlossen. Insbesondere die Wachau hat im Verlauf von Jahrzehnten immens viele unterschiedliche Beschreibungen erfahren. An zweiter Stelle folgt das Kamptal, bekanntlich ebenfalls eine frühe Fremdenverkehrsregion. Dagegen fallen die übrigen erwähnten Gebiete bedeutend weniger ins Gewicht. In den letzten Jahrzehnten konnten vor allem Wehrbauten und Schlösser sowie kirchengeschichtliche Aspekte umfassend dargestellt werden.

Die überwiegende Mehrzahl von Publikationen behandelt jedoch kleinräumigere Einheiten wie einzelne Gemeinden, Gemeindeteile, Katastralgemeinden, Pfarren, Herrschaften etc. Wir sind bestrebt, die jeweils umfassendsten, repräsentativsten monographischen Darstellungen eines mehr oder weniger großen geographischen Raumes in den Vitrinen zu platzieren, zugleich Werke, die meistens, jedoch nicht immer in den letzten Jahren bzw. Jahrzehnten erschienen sind. Die inhaltliche Gestaltung der Vitrinen ist demnach folgende: In der ersten der sechs Vitrinen sehen wir überregionale Literatur des Verwaltungsbezirkes Krems, die einerseits

den gesamten Bezirk oder seine Teile betreffen. Die folgenden Vitrinen beinhalten lokale Literatur, gereiht nach der Einteilung des Österreichischen Amtskalenders.

Zu Beginn sehen wir die umfassende, 1907 erschienene Österreichische Kunsttopographie des Verwaltungsbezirkes Krems mit der dominierenden Dokumentation des Kunst- und Kulturgutes sowie der darin enthaltenen große Monographie der privaten Sammlungen des Schlosses Grafenegg. Es folgen zwei ähnlich konzipierte Bezirksheimatkunden (1921, 1956), während eine von Franz Fux verfaßte Kulturgeschichte der Arbeit im Bezirk Krems (1990) vorliegt. Besonders letztere Publikation erscheint interessant, weil sie neben der Wirtschaftsgeschichte und der historischen Befindlichkeit der arbeitenden Menschen im Bezirk auch deren Emanzipationsbestrebungen sowie personelle, politisch-organisatorische Entwicklung beschreibt. Eine zusammenfassende Geschichte des Dekanates Spitz soll beispielhaft die kirchenhistorische Situation beleuchten. Es folgen eine um 1930 erschienene allgemeine Beschreibung eines Teiles des Kremstales von Hans Pemmer. Für Wachau bzw. Kamptal stehen neuere, auch mit vorzüglichen Bildern versehene Monographien zur Verfügung. Gerade diesen Landschaften wurden zahlreiche Bildpublikationen gewidmet. Als regionale Arbeit kann die volkskundliche Monographie "Vom Palmbuschen und Pilgerscharen" von Lucia Haselböck (1994) gelten, welche die Landschaft des Dunkelsteinerwaldes im Hinblick auf die in dieser Gegend lebenden Menschen behandelt.

Wie schon oben erwähnt, fehlt im Rahmen dieser Präsentation die Literatur des Bezirksvorortes, der Statutarstadt Krems.

An diese erste Vitrine schließen fünf weitere an, deren Inhalte entsprechend der Auflistung im Amtskalender nach Gerichtsbezirken und innerhalb derer alphabetisch nach Gemeinden präsentiert werden; mitunter enthalten solche Beschreibungen auch nur Gemeindeteile bzw. die nähere und weitere Umgebung. Einer Mehrzahl "klassischer" Heimatbücher und einigen wenigen Führern, deren Inhalte neben Naturgegebenheiten zahlreiche kulturelle Objektivationen beinhalten, ferner einigen allgemeineschichtlichen Werken stehen nur ungefähr halb so viele Pfarrgeschichten gegenüber. Zahlenmäßig gering vertreten sind dagegen Themen aus Herrschafts- bzw. Schloßgeschichtsschreibung. Monographien von einzelnen Burgen sind hier gleichfalls selten, und bislang kaum in Erscheinung treten heimatkundliche Ansichtenwerke. Ortsgeschichten, etwa im Rahmen von Spezialdarstellungen wie z. B. Feuerwehrgeschichten, findet man auch eher selten. In all diesen Publikationen begegnen zahlreiche, oft sehr unterschiedlich strukturierte Inhalte dieses sehr vielfältig strukturierten Raumes beiderseits der Donau. Naturgeschichtliche, lokalhistorische und zahlreiche kulturelle Manifestationen werden mittels dieser Literatursammlung transparent; sie ergänzen die Bildquellen mehr oder weniger sinnfällig.

Außer diesen in den Vitrinen gezeigten Büchern, die sozusagen bloß einen, wenn auch bemühten Literaturquerschnitt zeigen sollen, existieren, wie schon erwähnt, zahlreiche weitere, die im Katalog jeweils nach den Ansichten aufscheinen und chronologisch bzw. innerhalb derselben Erscheinungsjahre alpha-

betisch gereiht sind. Somit enthält diese Literaturliste die eigentliche ortskundliche Bibliographie der wichtigsten Regionalliteratur des Bezirkes. Erinnerung sei, daß von jeder Gemeinde mit einer, wie schon erwähnt, einzigen Ausnahme wenigstens eine selbständige Publikation existiert; manche Orte freilich wünschen sich eine neuere und ergänzte Ortskunde. Jedenfalls ist diese hier gebotene Zusammenstellung aller überregionalen und regionalen heimatkundlichen Werke die derzeit umfassendste Auflistung zum Thema.

Im folgenden sei hier noch ergänzend in Auswahl Literatur allgemeiner Art über die Orte Niederösterreichs angeführt:

"Kirchliche Topographie". Historische und topographische Darstellung der Pfarren, Stifte, Klöster ... im Erzherzogtume Oesterreich ... nach den Dekanaten geordnet. Wien 1824 - 1840.

Franz Xaver Schweickhardt von Sickingen: Darstellung des Erzherzogthums Oesterreich unter der Ens [sic!]. Wien 1831 - 1841.

Topographie von Niederösterreich. Hrsg. vom Verein für Landeskunde von Niederösterreich. T. 2: Alphabetische Reihenfolge und Schilderung der Ortschaften in Niederösterreich. Wien 1879 - 1928. Erschienen nur bis zum Ort Peter, Sankt, in der Au.

Fortgeführt als Historisch-topographisches Lexikon von Niederösterreich. Hrsg. vom Niederösterreichischen Institut für Landeskunde. Wien 1988. - Bisher erschienen Lieferung 1: Paasdorf - Pframa.

Heinrich Weigl: Historisches Ortsnamenbuch von Niederösterreich. Wien 1964 - 1981.

Donauländer und Burgenland. Hg. v. Karl Lechner. Stuttgart 1970. (= Handbuch der historischen Stätten. Österreich ; 1) (= Kröners Taschenausgabe; 278).

Die Städte Niederösterreichs. 1. - 3. T. Wien 1976 - 1988. (= Österreichisches Städtebuch; 4).

Historisches Ortsnamenbuch von Niederösterreich, Reihe B: Elisabeth Schuster, Die Etymologie der niederösterreichischen Ortsnamen. 1. - 3. Bd. Wien 1989 - 1994.

Niederösterreich nördlich der Donau bearb. v. Evelyn Benesch. Wien 1990. (= Dehio-Handbuch. Die Kunstdenkmäler Österreichs).

Zusätzlich zu den in der Ausstellung gezeigten Büchern ist als spezielle Regionalliteratur des Bezirkes Krems in Auswahl zu erwähnen:

Kreisamt und Bezirkshauptmannschaft Krems an der Donau. 1753 - 1850 - 1950. Krems 1950.

Heimatbuch für den Bezirks Langenlois. 1. Jg. Langenlois. 1956.

Häusler, Wolfgang; Kallen, Wim van der: Das Kamptal. Landschaft. Geschichte. Kultur. St. Pölten 1980.

Häusler, Wolfgang; Kallen, Wim van der: Die Wachau. Landschaft. Geschichte. Kultur. St. Pölten; Wien 1981.

Buchmann, Bertrand Michael; Faßbinder, Brigitte: Zwischen Gföhl, Ottenstein und Grafenegg. St. Pölten; Wien 1990 (= Birken-Reihe: Burgen und Schlösser in Niederösterreich; 17).

Buchmann, Bertrand Michael; Faßbinder, Brigitte: Zwischen Krems, Hartenstein und Jauerling. St. Pölten; Wien 1990 (= Birken-Reihe: Burgen und Schlösser in Niederösterreich; 16).

Durch die Wachau zum Manhartsberg. Eine Städteexkursion. Bearb. v. Harry Kühnel, Helmut Lackner, Hermann Rafetseder u. Maximilian Schimböck. Linz 1990 (= Exkursionen des Österreichischen Arbeitskreises für Stadtgeschichtsforschung; 12).

Die Passauer Bistumsmatrikeln. IV/1. Teil: Das östliche Offizialat. Die Dekanate nördlich der Donau. Einleitung: Das Dekanat Krems. Red. v. Johann Weißensteiner. Bearb. v. Friedrich Schragl, J. Weißensteiner u. Rudolf Zinnhobler. Passau 1991 (= Neue Veröffentlichungen des Instituts für Ostbairische Heimatforschung der Universität Passau; 45 a/1).

Maier, Vene; Sommer, Robert: Die Wachau mit Strudengau. Geschichte, Kultur, Natur, Ausflüge, Wanderungen und angenehme Plätze entlang des Stromes. Wien ; Linz 1994 (= Falter's Feine Reiseführer).

Pruckner, Othmar: Das Kamptal. Geschichte, Kultur, Natur, Ausflüge, Wanderungen und angenehme Plätze von der Quelle bis zur Mündung. Wien ; Linz 1994 (= Falter's Feine Reiseführer; [1]).

Hawlik, Susanne: Sommerfrische im Kamptal. Der Zauber einer Flußlandschaft. Mit Beiträgen v. Eva Bakos u. Wolfgang Huber. Wien ; Köln ; Weimar 1995 (= Reisen durch Landschaft und Geschichte im Kulturpark Kamptal; 1).

Hermann Steininger

Katalog

1 Der Bezirk Krems

Der Verwaltungsbezirk Krems gliedert sich in die Gerichtsbezirke Krems an der Donau und Langenlois. Er besteht aus 30 Gemeinden, davon 4 Stadt- und 20 Marktgemeinden, mit insgesamt 211 Katastralgemeinden.

Alle Gemeinden außer Albrechtsberg an der Großen Krems, Gedersdorf, Weinzierl am Walde und Etsdorf-Haitzendorf führen ein Wappen (Stand: Februar 1999).

Seine Fläche beträgt 924,54 km²; auf ihr leben 54.569 Einwohner; das ergibt eine Bevölkerungsdichte von 50,02 Einwohnern pro km².

Der Bezirk Krems hat Anteil an zwei Landesvierteln, umfaßt den größten (und prominentesten) Teil der Wachau und reicht im Bereich der Stauseen sogar über das linke Kampufer hinaus. Zwischen dem zerklüfteten Hochland des Waldviertels und dem Kremfeld, zwischen dem Hornerwald und dem Dunkelsteinerwald gelegen, beherrscht er eine beispiellose landschaftliche Vielfalt, welche das bekannteste Weinbaugebiet Österreichs ebenso einschließt wie (teilweise) eine der schönsten heimischen Flußlandschaften, stille Waldbauerndörfer ebenso wie lärmende Touristenzentren, bekannte Attraktionen ebenso wie noch fast verborgene Kostbarkeiten.

2 Die Gemeinden des Bezirkes Krems

3 Der Raum Krems im Jahr 1813

Karte des Erz-Herzogthums Oesterreich ob- und unter der Enns.

Astronomisch trigonometrisch vermessen, topographisch aufgenommen, reduziert und gezeichnet im Jahre 1813 von dem kaiserlich-königlich-österreichischen General-Quartiermeister Stabe, 1:144 000

Farbkopie (vergrößert auf ca. 1:65.000) nach KS A III 46, Bl. 10 und 16

Aggsbach

Marktgemeinde, umfassend die Katastralgemeinden Aggsbach Markt, Groisbach, Köfering und Willendorf in der Wachau.

13,72 km², 714 Einwohner, 343 Häuser

4 Wappen von Aggsbach

Wappenbeschreibung: In einem goldenen Schild ein blauer Schräglinks-Wellenbalken, der in der oberen Schildhälfte von zwei gekreuzten naturfarbenen Rudern begleitet wird und der in der unteren Schildhälfte im Schildfuß einen grünen Dreiberg zeigt.

Farben: Grün-Gelb-Blau

Wappenverleihung: 20. Juni 1879

- 5 **P. Ledermann: Aggsbach-Markt, 1919/20**
Ansichtskarte, 88 x 137 mm.
Beschriftet: Markt und Dorf Aggsbach a. d. Donau, 260 m Seehöhe. N.-Oe. [Rev.] (...) 1919/20. Bezeichnet: [Rev.] 17313. P. Ledermann (...) [PK 8]
- 6 **Aggsbach-Markt, Pfarrkirche, ca. 1930**
Ansichtskarte, 90 x 139 mm.
Beschriftet: [Rev.] *Wachau, Aggsbach-Markt* [PK 8]
- 7 **Aggsbach-Markt, Blick vom Dorf Aggsbach, 1940**
Ansichtskarte, 90 x 139 mm.
Beschriftet: *Dorf Aggsbach, a. d. Donau, N.-Do. Ausblick v. d. Terasse des Gasthof Bissinger.* [sic!] [Rev.] 1940 [PK 8]
- 8 **Aggsbach-Markt, Pfarrkirche, Grabplatte Embruch v. Winkel (1448), ca. 1970**
Lichtbild, 140 x 89 mm.
Beschriftet: [Rev.] *Aggsbach/Markt* [PK 8]
- 9 **Franz Flamm: Groisbach, ca. 1930**
Ansichtskarte, 91 x 143 mm.
Beschriftet: *Groisbach mit Ruine Aggstein - Wachau.* / [Rev.] Nr. 222. Bezeichnet: *Photo u. Verlag F. Flamm (...)*. [PK 1.582]
- 10 **Willendorf in der Wachau, ca. 1920**
Ansichtskarte, 88 x 137 mm.
Beschriftet: *Willendorf a. d. Donau / Wachau* [PK 1.582]

Literatur:

Kerschbaumer, Anton: Beiträge zur Geschichte der Pfarre Aggsbach. V. O. M. B. In: *Geschichtliche Beilagen zu den Consistorial-Currenten der Diocese St. Pölten*, IV. Band, St. Pölten 1890, S. 294 - 304

Albrechtsberg an der Großen Krems

Marktgemeinde, umfassend die Katastralgemeinden Albrechtsberg an der Großen Krems, Arzwiesen, Attenreith, Els, Eppenberg, Gillaus, Harrau, Klein-Heinrichschlag, Marbach an der Kleinen Krems und Purkersdorf. 28,73 km², 1341 Einwohner, 368 Häuser

- 11 **Carl Nenutil: Albrechtsberg an der Großen Krems, Brauhaus J. Kamel, ca. 1900**
Ansichtskarte, 90 x 141 mm.
Beschriftet: *Gruß aus Albrechtsberg, N.-Oe. / J. Kamel's Brauhaus - Albrechtsberg - Kremsthal.* Bezeichnet: *Photogr. Aufnahme von Carl Nenutil, Wien.* [PK 16]
- 12 **Isa Jechl: Albrechtsberg an der Großen Krems, Schloß-Eingang, 1907**
Aquarell, 398 x 200 mm.
Beschriftet: *Eingang zum Schloß Albrechtsberg ad. gr. Kremms.* Bezeichnet: *Isa Jechl/1907* [Inv.-Nr. 246]
- 13 **Albrechtsberg an der Großen Krems, Schloß, ca. 1930**
Ansichtskarte, 90 x 140 mm.
Beschriftet: *Albrechtsberg / 398* [PK 16]

Bergern im Dunkelsteinerwald

- 14 **Franz Flamm: Els, ca. 1920**
Ansichtskarte, 91 x 142 mm.
Beschriftet: *Els im Kremstal 647 m. N.-Oe. Bezeichnet: F. Flamm.* [Rev.] Nr. 124 (...) [PK 205]
- 15 **Franz Flamm: Els, ca. 1930**
Ansichtskarte, 88 x 138 mm.
Beschriftet: *1233. Els N.Ö. Bezeichnet: [Rev.] Photo & Verlag: Franz Flamm Spitz a.d. D. Wachau.* [PK 205]
- 16 **Franz Flamm: Els, ca. 1930**
Ansichtskarte, 90 x 141 mm.
Beschriftet: *Els im Kremstal. 647 m.* [Rev.] Nr. 122 (...). Bezeichnet: *F. Flamm.* [PK 205]
- 17 **Isa Jechl: Gillaus, Ruine, 1907**
Aquarell, 212 x 350 mm.
Beschriftet: *Ruine Gillaus.* Bezeichnet: *Isa Jechl/1907.* [Inv.-Nr. 2.083]
- 18 **Marbach an der Kleinen Krems, 1927**
Ansichtskarte, 91 x 141 mm.
Beschriftet: *Marbach a. d. kl. Kremms.* / [Bildausschnitt:] *Bez.-Kons.-Verein Kremms, Filiale Marbach.* [Rev.] Nr 3093. / 1927 [PK 779]
- Literatur:**
Biedermann, Stephan: *Albrechtsberg a. d. Gr. Kremms : seine Pfarr- u. Herrschaftsgeschichte.* Niedergrünbach, St.Pölten 1926
- Grübler, Johannes: *Maria auf der Stiege von Albrechtsberg.* Albrechtsberg [1996]

Umfassend die Katastralgemeinden Geyersberg, Maria Langegg, Nesselstauden, Oberbergern, Scheiblwies, Schenkenbrunn, Unterbergern und Wolfenreith. 36,53 km², 1273 Einwohner, 482 Häuser

19 **Wappen von Bergern**

Wappenbeschreibung: In einem Schild eine mit einem grünen Nadelbaum belegte, aufwärtszeigende, geschweifte, goldene Spitze, die vorne von einer in einem roten Feld befindlichen goldenen Weinranke mit ebensolcher Traube und hinten von einer in einem blauen Feld befindlichen goldenen Ähre begleitet wird.

Farben: Rot-Gelb-Blau

Wappenverleihung: 10. Juli 1984

20 **Geyersberg, ca. 1900**

Ansichtskartenausschnitt, aufgeklebt auf Karton. 56 x 88 mm (Blatt 86 x 100 mm). [PK 314]

21 **Josef Heideloff: Maria Langegg, Servitenkloster, 1801/02**

Gouache, 333 x 459 mm (Blatt 378 x 487 mm). Beschriftet: *Das Kloster Langegg nächst Aggsbach von der Mitternachtseite, im Monat September bei Sonnenuntergang. / No. 187.* Bezeichnet: *Gezeichnet den 5ten Septemb: 801 / gemahlt den 30t Octob: 802 Hdfff*

[Inv.-Nr. 30.428]

Gerichtsbezirk Krems an der Donau

- 22 **Maria Langegg, Servitenkloster, Bibliothek, ca. 1910**
Ansichtskarte, 90 x 139 mm.
Beschriftet: *Bibliothek im Kloster zu Maria Langegg*. [PK 314]
- 23 **Maria Langegg, 1936**
Ansichtskarte, 90 x 140 mm.
Beschriftet: Maria – Langegg i. d. Wachau. 546 m Seehöhe, N.-Oe. Wallfahrtsort und Servitenkloster. [PK 314]
- 24 **Josef Zipperle: Oberbergern, ca. 1930**
Ansichtskarte, 90 x 140 mm.
Beschriftet: *Oberbergern mit Donautal*. Bezeichnet: [Rev.] *Foto Josef Zipperle* [PK 926]
- 25 **Scheiblwies, ca. 1930**
Ansichtskarte, 89 x 139 mm.
Beschriftet: *1465-66 / Gruss vom Kirtag aus Scheiblwies*. [PK 314]
- 26 **Josef Zipperle: Unterbergern, ca. 1930**
Ansichtskarte, 88 x 135 mm.
Beschriftet: *Unter Bergern*. Bezeichnet: [Rev.] *Photograf Zipperle Krems a/D*. [PK 1458]

Literatur:

Kurzer Bericht über die Entstehung der Wallfahrts-, Kloster- und Pfarrkirche Maria Langegg zwischen Melk und Mautern in Unterösterreich. V.O.W.W. Linz 21858.

Die Wallfahrtskirche Maria Langegg im Dunkelsteinerwald, Niederösterreich, Diözese St. Pölten, Bez. Krems an der Donau. St. Pölten [1967]

Heimat Pfarre Bergern. 1784 – 1984. 200 Jahre Pfarre. Unterbergern, St. Pölten 1984.

Sommer, Georg: Die Veränderung der bäuerlichen Arbeitsorganisation und deren Auswirkungen auf die Familie in der niederösterreichischen Pfarrgemeinde in Maria Langegg im 20. Jahrhundert. Phil. Diss. Wien 1985

Kronbichler, Johann: Maria Langegg. Pfarr- und Wallfahrtskirche zu Ehren Mariä Geburt. Maria Langegg [1987]

Radlberger, Amalia: Wallfahrten nach Maria Langegg im Dunkelsteinerwald. Gestern und Heute. Bildzeugnisse als Ausdruck des Dankes an „Maria - Heil der Kranken“. Phil. Dipl.-Arb. Wien 1991.

Droß

Umfassend die Katastralgemeinden Droß und Droßeramt. 10,30 km², 754 Einwohner, 247 Häuser

27 **Wappen von Droß**
Wappenbeschreibung: Durch eine goldene Leiste gespalten, vorne in Grün eine silberne heraldische Lilie, hinten in Rot ein goldener, aufgerichteter schwarz bewehrter Löwe.
Farben: Grün-Weiß-Rot
Wappenverleihung: 18. November 1997

28 **Droß, ca. 1900**
Ansichtskarte, 90 x 137 mm.
Beschriftet: *Gruß aus Droß*. [PK 166]

Gerichtsbezirk Krems an der Donau

- 29 **Droß, ca. 1900**
Ansichtskarte, 90 x 139 mm.
Beschriftet: *Gruss aus Dross-Lengenfeld*. [PK 166]
- 30 **Friedrich von Prandtstetter: Droß, ca. 1900**
Ansichtskarte, 89 x 140 mm.
Beschriftet: *Gruss aus Dross. / [Bildausschnitt] K. k. Postamt. / [Bildausschnitt] Schloss Dross*. Bezeichnet: *24077 Friedr. V. Prandtstetter*. [PK 166]
- 31 **Alois Meraner: Droß, ehem. Schloßkapelle u. Pfarrkirche, Inneres, ca. 1903**
Lichtbild, aufgeklebt auf Karton. 90 x 120 mm (Blatt 93 x 137 mm). Beschriftet: [Rev.] *Droß* [Inv.-Nr. 14.442]
- 32 **Isa Jechl: Droß, Schloß, Grabplatte Wolfgang Heidelberger zu Tross (1506), 1908**
Federzeichnung, 240 x 170 mm.
Beschriftet: *Schloss Dross N. Ö*. Bezeichnet: *Isa Jechl. 1908* [Inv.-Nr. 1.090]
- 33 **Adolf Blamauer: Droß, Schloß, ca. 1930**
Aquarell, 171 x 107 mm.
Beschriftet: *Schloss Dross N. Ö*. [Inv.-Nr. 1.086]
- 34 **Rudolf Hodina: Droß, 1935**
Ansichtskarte aus: „Fliegeraufnahmen österreichischer Heimatorte“, 91 x 140 mm.
Beschriftet: *2140 / Fliegeraufnahme / Dross N.-Ö*. Bezeichnet: [Rev.] *Rudolf Hodina 1935*. [Inv.-Nr. 26.135]

Literatur:

Gravogl, Franz: Dross bei Krems an der Donau. Fatima-Wallfahrtskirche. St. Pölten 1965.

Stern, Josef: Dross bei Krems. Wallfahrtskirche Maria von Fatima. Dross [1983].

Schmid, Leonhard: Drosser Heimatbuch. Droß 1985.

Dürnstein

Stadtgemeinde, umfassend die Katastralgemeinden Dürnstein, Oberloiben und Unterloiben. 16,81 km², 1002 Einwohner, 346 Häuser

- 35 **Wappen von Dürnstein**
Wappenbeschreibung: In Blau das Stadtbild mit Häusern und Kirche auf grünem Abhang, das Schloß auf braunem Felsen, alle Gebäude rot gedeckt.
Wappenverleihung: 1476 durch Kaiser Friedrich III.
- 36 **Thomas Ender (1793-1875): Dürnstein**
Aquarell, 225 x 295 mm.
Bezeichnet: [Rev.] *Thomas Ender, Dürnstein*. [Inv.-Nr. 10.102]
- 37 **Johann Josef Schindler: Dürnstein, ca. 1830**
Bleistift und Tusche, 197 x 307 mm.
Beschriftet: [Rev.] *Dürrenstein im Hintergrund der Marktrositz*. Bezeichnet: *Joh. Schindler*. [Inv.-Nr. 1.127]

Gerichtsbezirk Krems an der Donau

- 38 **Dürnstein, ehem. Klarissenkirche, Chor und Burgruine, ca. 1830/40**
Aquarell, 300 x 235 mm.
[Inv.-Nr. 1.190]
- 39 **Friedrich von Prandtstetter: Dürnstein, ehem. Klarissenkirche, Chorpartie, ca. 1900**
Ansichtskarte, 139 x 89 mm.
Beschriftet: *Grüß aus Dürnstein*.
Bezeichnet: *Phot. Fr. v. Prandtstetter, Krems*. [PK 170]
- 40 **Dürnstein, Kunigundenkirche und Burgruine, 1907**
Ansichtskarte, 88 x 137 mm.
Beschriftet: *Dürnstein a. Donau. Partie mit alter Kirche u. Ruine*.
[Rev.] (...) 1907 [PK 170]
- 41 **P. Ledermann: Dürnstein, Donauuferbahn, Tunnel, 1911**
Ansichtskarte, 139 x 89 mm.
Beschriftet: *Wachauerbahn. / Tunnel bei Dürnstein*. Bezeichnet: *P. Ledermann (...)* [PK 170]
- 42 **J. Farsky: Dürnstein, Stiftskirche, 1927**
Ansichtskarte, 140 x 89 mm.
Bezeichnet: [Rev.] *J. Farsky, Fotograf, Krems a. D. Ledererg. 3 / 26. 3. 27* [PK 170]
- 43 **Ernst Strobl: Dürnstein, An der Stadtmauer, ca. 1930**
Radierung, 110 x 110 mm.
(Blatt 240 x 217 mm). Beschriftet: *Nr. 50. Dürnstein, An der Stadtmauer*. Bezeichnet: *Ernst Strobl*. [Inv.-Nr. 28.621]
- 44 **Dürnstein, Stiftskirche, Inneres, ca. 1930**
Ansichtskarte, 90 x 140 mm.
Beschriftet: *Dürnstein a.d.D., Stiftskirche*. [PK 170]
- 45 **Dürnstein, Burgruine, 1936**
Ansichtskarte, 87 x 137 mm.
Beschriftet: *Dürnstein i. d. Wachau / 4933*. [Rev.] *Ostersonntag, 12. April 1936*. [PK 170]
- 46 **Dürnstein, ca. 1940**
Ansichtskarte, 88 x 140 mm.
Beschriftet: *Partie aus Dürnstein a.d. Donau. / 5919*. [PK 170]
- 47 **Jakob Alt: Loiben, ca. 1850**
Kolor. Lithografie aus „Malerische Donaureise von Engelhartzell bis Wien“ (Nebenhay-Wagner 26, Nr. 39), 245 x 365 mm (Blatt 296 x 413 mm). Beschriftet: *Dorf Loiben*. Bezeichnet: *Nach der Natur gemalt v. J. Alt. / Gedr. b. J. Rauh. / Lith. v. Sandmann*. [Inv.-Nr. 4.361]
- 48 **Oberloiben, Walzstrecke, ca. 1930**
Lichtbild, 95 x 141 mm.
Beschriftet: [Rev.] *Dürnstein-Loiben / Walzstrecke / Walzung Dürnstein / Oberloiben*. [PK 946]
- 49 **Franz Broßmann: Unterloiben, Kirche, 1936**
Aquarell, 135 x 135 mm.
Beschriftet: *Kirche in Unterloiben*. Bezeichnet: *F. Broßmann / 1936* [Inv.-Nr. 27.645]

Gerichtsbezirk Krems an der Donau

Literatur:

- Biélsky, Wilhelm: Ruinen der Nonnenkloster-Kirche zu Tirnstein im V.O.M.B. und Grabstein Stephans von Haslach, Stifter der dortigen Canonie. Wien 1860.
- Kallbrunner, Josef ; Oberwalder, Oskar: Dürnstein an der Donau. Krems a.d. Donau 1910 (= F. Oesterreichers Illustrierte Führer)
- Bartik, Emmerich: Dürnstein. Ein Wegweiser für Freunde und Besucher Dürnstains. Dürnstein a. D. 1925.
- Bartik, Emmerich: Dürnstein a. d. Donau (Wachau). Wien [1930] (= Heimatkundliche Wanderungen 85)
- Gnevkow-Blume, Rudolf: Dürnstein. Die Malerstadt an der Donau v. – mit 8 Bildtafeln und 20 Originalholzschnitten (Einband handcoloriert) v. Rose Reinhold. Wien 1932 (= Kleine historische Monographien, 2. R.: Kulturstätten, 4, 1932)
- Holey, Karl: Dürnstein in der Wachau. Berlin 1944 (= Führer zu grossen Bau- denkmälern 78)
- Plöckinger, Hans: Dürnstein an der Donau. St. Pölten 1944 (= Niederdonau, Ahnengau des Führers 98)
- Tyerenstein. Dürnstein. Buchschmuck v. Franz Biberschick d. Ä. u. Gottfried Hofmann. Dürnstein 1947.
- Pühringer-Zwanowetz, Leonore: Stift Dürnstein. Wien 1948 (= Kunstdenkmäler 6)

Schmettan, Eva: Das Chorherrenstift Dürnstein. Phil. Diss. Wien 1948.

Hofmann, Gottfried: Dürnstein. Kunst und Geschichte. Krems 1952.

Riedel, Rudolf: Führer durch die Stadt Dürnstein. Krems a. d. Donau [1956].

Riedel, Rudolf: Dürnstein. Krems an der Donau 1961 (= Schönes Niederösterreich)

Dürnstein. Wien [1976] (= Kellner Bilderführer)

Dürnstein. Eine Burgstadt vom Mittelalter bis zur Gegenwart. Geschichte und Kunst. Dürnstein 1976.

Dworschak, Fritz; Willner, Dominik: Die Kirche des ehem. Stiftes der regulierten Chorherren vom hl. Augustin Dürnstein/Wachau. Stiftskirche Dürnstein. Wachau. München 1976 (= „Kleine Führer“ Kunstführer 672 v. 1958)

Hofmann, Gottfried: Illustrierter Führer durch die Stadt Dürnstein. Dürnstein 8[1980].

Seibezyeder, Franz: Der Rothenhof. Unter-Loiben, Wachau. Rothenhof [1980].

Stern, Josef: Loiben. Pfarrkirche St. Quirin. Hafnerbach – Wimpassing 1990.

Rennhofer, Gottfried: Dürnstein. Kor-neuburg [1993].

Furth bei Göttweig

Marktgemeinde, umfassend die Katastralgemeinden Aigen, Furth, Stift Göttweig, Oberfucha, Palt und Steinaweg.
12,37 km², 2599 Einwohner, 836 Häuser

50 Wappen von Furth

Wappenbeschreibung: Ein durch einen silbernen Schräg-rechts-Wellenbalken geteilter Schild, das obere rote Feld belegt mit einem über drei aus der Schildesteilung emporragenden grünen Spitzen schwebenden goldenen Tatzenkreuz, das untere grüne Feld belegt mit einer goldenen Binde, die unterhalb der Schildesteilung hindurchreicht.

Farben: Rot-Weiß-Grün

Wappenverleihung: 11. September 1984

51 Johann Saska: Aigen, ca. 1900

Ansichtskarte, 90 x 140 mm. Beschriftet: *Aigen bei Furth*. Bezeichnet: [Rev.] No. 891 *Phot. u. Verlag Joh. Saska, Krems a. d. Donau*. [PK 11]

52 Franz Jaschky: Furth und Stift Göttweig, ca. 1800

Kolor. Radierung, 260 x 395 mm (Blatt 320 x 418 mm). Beschriftet: *Ansicht der Benediktiner Abtey Göttweih und des Marktes Furt. Vue de Göttweih, abbaye de Bénédictins, et du bourg de Furt*. Bezeichnet: *Jaschki del. et sc.* [Inv.-Nr. 1.800]

53 Ludwig Hofbauer: Furth, 1905

Aquarell, 268 x 180 mm (Blatt 316 x 226 mm). Beschriftet: *Furth bei Göttweig*. Bezeichnet: *L. Hofbauer 1905*.

[Inv.-Nr. 1.610]

54 Furth, 1918

Ansichtskarte, 91 x 138 mm. Beschriftet: *Furth / von Osten*. [Rev.] 964. (...) 1918. [PK 284]

55 Friedrich Bernhard Werner: Stift Göttweig, ca. 1740

Kupferstich aus einer Ansichtenfolge von Stift Göttweig (Nebenhay-Wagner 835, Nr. 6), 172 x 288 mm (Blatt 197 x 293 mm, beschnitten). Beschriftet: *Prospectus interior Monasterii Gottwicensis in Austria inferiore, antequam illud in magno incendio, quale Deus in posterum avertat, Anno 1718. d. 17 Iunii conflagraret. / Innerlicher Prospect des Stieffts Gottwich in Nieder Oesterreich, wie solches vor dem Anno 1718. d. 17. Iunii entstandenen großen /: Gott gebe letzten :/ Brande ausgesehen*. Bezeichnet: *F. B. Werner Silesius del. / Ioh. Georg Metz excud. Aug. Vind.* [Inv.-Nr. 30.094]

56 Stift Göttweig, Bibliothek, ca. 1910

Ansichtskarte, 139 x 88 mm. Beschriftet: *Bibliothek des Benedictinerstiftes Göttweig in Nied.-Oesterr.* [PK 284]

58 Josef Zipperle: Stift Göttweig, ca. 1930

Ansichtskarte, 90 x 138 mm. Beschriftet: [Rev.] *Stift Göttweig* (...). Bezeichnet: [Rev.] *Foto Josef Zipperle*. [PK 1361]

57 Johann Saska: Stift Göttweig, Kellerstübelgarten, 1912

Ansichtskarte, 89 x 138 mm. Beschriftet: *Stift Göttweig. Kellerstübelgarten*. Bezeichnet: [Rev.] No. 1650 *Phot. u. Verlag Johann Saska, Krems a. D. 1912*. [PK 284]

59 Oberfucha, 1909

Ansichtskarte, 86 x 137 mm. Beschriftet: *Ober-Fucha bei Göttweig*. [Rev.] (...) 1909 (...). [PK 932]

60 Johann Saska: Palt, ca. 1900

Ansichtskarte, 88 x 134 mm. Beschriftet: *Heil und Gruss aus Palt*. Bezeichnet: *Phot. u. Verlag der Papierhandlung Saska, Krems a. d. Donau*. [PK 1.003]

61 Steinaweg, 1911

Ansichtskarte, 89 x 136 mm. Beschriftet: *Sommerfrische Steinaweg mit Stift Göttweig*. [Rev.] Nr. 93 (...) 1911. [PK 1.361]

62 C. Reinold: Kleinwien, ca. 1900

Lichtbild, aufgeklebt auf Karton, 121 x 165 mm (Blatt 128 x 179). Beschriftet: [Rev.] *Kleinwien bei Göttweig. Historisch! Alter Klosterteil im [sic!] die erste Schriftstellerin (Ava) eingemauert gewohnt haben soll*. Bezeichnet: [Rev.] v. C. Reinold fotografiert. [Inv.-Nr. 8.603]

63 Johann Saska: Kleinwien, ca. 1900

Ansichtskarte, 90 x 139 mm. Beschriftet: *Gruss aus Kleinwien*. Bezeichnet: [Rev.] No. 892 *Phot. u. Verlag Joh. Saska, Krems a. d. Donau*. [PK 1.361]

Literatur:

Janitsch, Aemilian: *Kurz abgefaßte Geschichte des uralten Benedictiner-Stiftes Göttweih, von der Entstehung bis an den heutigen Tag*. Wien 1820.

Anselm, [P.]: *Führer im Stifte Göttweig*. Göttweig 1897.

Mück, Clemens: *Das Benediktinerstift Göttweig*. Göttweig 1903.

Siegl, Heinrich: *Das Benediktinerstift Göttweig*. Stift Göttweig 1914.

Koller, Ludwig: *Das Benediktinerstift Göttweig in Nieder-Oesterreich*. Göttweig [1930].

Schaffran, Emmerich: *Das Benediktinerstift Göttweig*. Wien [1930] (= *Heimatkundliche Wanderungen* 83)

Rauscher, Edith: *Studien zur Siedlungs- und Verwaltungsgeschichte des Göttweiger Amtes „Um dem Berg“*. Phil. Diss. Wien 1943.

Koller, Ludwig: *Stift Göttweig. Wachau. Benediktinerabtei in Niederösterreich. Stiftskirche zu „Maria-Himmelfahrt“*. Diözese St. Pölten. Verwaltungsbezirk Krems/Donau. München ²1959 (= *Kleine Führer* 645)

Lechner, Gregor Martin: *Stift Göttweig und seine Kunstschatze*. Bilddokumentation Herbert Fasching. St. Pölten 1977.

Lechner, Gregor Martin: *Stift Göttweig. Wachau*. München ⁸1978. (= *Kleine Kunstführer* 645/1956)

Geschichte des Stiftes Göttweig. 1083 – 1983. Festschrift zum 900-Jahr-Jubiläum. St. Ottilien, München, Hallbergmoos 1983 (= Studien und Mitteilungen zur Geschichte des Benediktiner-Ordens und seiner Zweige, Ganze Reihe, Bd. 94, Heft I – II, Jg. 1983)

Illichmann, Erwin: Gebiete und Orte der Grundherrschaft des Stiftes Göttweig in und nach dem Mittelalter. Horn 1983.

Heimatbuch der Marktgemeinde Furth bei Göttweig. Red. Maria Jaksch, Wolfgang Kamptner, Eva Schatzl, Herwig Schatzl. Furth 1985.

Fischer, Udo Eduard: St. Blasien in Klein Wien. Paudorf – Klein Wien 1990.

Gedersdorf

Umfassend die Katastralgemeinden Altweidling, Brunn im Felde, Donaudorf, Gedersdorf, Schlickendorf, Stratzdorf und Theiß.

18,72 km², 2191 Einwohner, 582 Häuser

64 **Franz Mörtl: Brunn im Felde, ca. 1910**
Ansichtskarte, 92 x 138 mm. Beschriftet: *Brunn i. Felde, N.-Ö.* Bezeichnet [Rev.] *Franz Mörtl, Fotogr. (...)* [PK 129]

65 **Gedersdorf, Filialkirche, Inneres, 1967**
Lichtbild, 140 x 89 mm. Beschriftet: [Rev.] *Gedersdorf 1967* [PK 302]

66 **Gedersdorf, Filialkirche, 1967**
Lichtbild, 140 x 89 mm. Beschriftet: [Rev.] *Gedersdorf 1967* [PK 302]

67 **Theiß, ca. 1950**
Ansichtskarte, 89 x 135 mm. Beschriftet: *2359 Theiß a. d. Donau.* [PK 1.413]

Literatur:

Baumgartner, Georg: Zur Erinnerung an die Restaurierung der Filialkirche zu Gedersdorf in der Pfarre Brunn im Felde im Jahre 1903. Brunn im Felde 1903.

Heppenheimer, Hans: Theiss ein Heimatbuch. Theiss – Gedersdorf 1933.

Weber, Alexander Josef: 1783 – 1983. 200 Jahre Pfarre Theiß. Festschrift. Theiß 1983.

Gföhl

Stadtgemeinde, umfassend die Katastralgemeinden Felling, Garmanns, Gföhl, Gföhleramt, Großmotten, Grotendorf, Hohenstein, Lengenfelderamt, Litsch- und Wurfenthalgraben, Mittelbergeramt, Moritzreith, Neubau, Obermeisling, Rastbach, Reisling, Reittern, Seeb und Unter-Meisling.

80,76 km², 3776 Einwohner, 1435 Häuser

68 **Wappen von Gföhl**
Wappenbeschreibung: In Gold ein grüner Dreieberg, darauf ein grau gekleideter Jäger, mit der rechten Hand einen silbernen Jagdhund am Leitseil führend, links dahinter ein grüner Baum. *Farben:* Grün-Gelb
Wappenverleihung: 1493 durch Kaiser Friedrich III. bzw. 16. November 1989 anlässlich der Stadterhebung

69 **Felling, 1672**
Kupferstich aus Georg Matthäus Vischer: *Topographia inferioris modernae* (Nebenhay-Wagner 783, 4. Teil, Nr. 27) 103 x 153 mm (Plattenrand 113 x 157 mm; Blatt 115 x 162, beschnitten). Beschriftet: *Felling / 27* [Inv.-Nr. 1.514]

70 **Felling, 1923**
Ansichtskarte, 88 x 138 mm. Beschriftet: *Gruß aus Felling / Franz Schwarz' Gasthaus.* [Rev.] *Nr. 2736 (...)* 1923 [PK 250]

71 **Amand Helm: Gföhl, ca. 1900**
Lichtbild, aufgeklebt auf Karton, 180 x 245 mm (Blatt 213 x 273 mm). Bezeichnet: [Rev.] *A. Helm (...)* [Inv.-Nr. 1.697]

72 **Anton Zifferer: Gföhl, Warenhaus Liebenberger, ca. 1900**
Ansichtskarte, 90 x 140 mm. Beschriftet: *Gruss aus Gföhl. / Franz Liebenberger's Warenhaus.* Bezeichnet: *No. 257. Platin-Karte von Ant. Zifferer, Loiwien N. Ö.* [PK 315]

73 **Anton Zifferer: Gföhl, 1912**
Ansichtskarte, 89 x 139 mm. Beschriftet: *Gföhl (Aeroplan Aufnahme 1912).* Bezeichnet: [Rev.] *Nr. 857. Anton Zifferer, Loiwien, N. Oesterr. (...)* 1917. [PK 315]

74 **Franz Hahn: Gföhl, Hochfläche gegen Jaidhof, 1931**
Lichtbild, 235 x 296 mm. Beschriftet: *Gföhl. N.Ö. 1931* [Rev.] *Gföhl, Hochfläche gegen Jaidhof aufg. 1931.* Bezeichnet: [Rev.] *Franz Hahn, 3. Hauptstr. 133* [Inv.-Nr. 22.348]

75 **Franz Mörtl: Großmotten, ca. 1900**
Ansichtskarte, 85 x 135 mm. Beschriftet: *Gross-Motten N.-Ö.* [Bildausschnitt] *Gföhler's Gasthaus, Bäckerei und Gemischtwarenhandlung.* [Bildausschnitt] *Kapelle.* Bezeichnet: *Franz Mörtl, Fotogr. Wien (...)* [PK 383]

76 **Großmotten, ca. 1930**
Ansichtskarte, 85 x 136 mm. Beschriftet: *Gr. Motten.* [PK 383]

77 **Hohenstein, Burgruine, ca. 1840/50**
Aquarellskizze, 135 x 210 mm. Beschriftet: *Hartenstein [sic!] an der Donau.* [Inv.-Nr. 2.264]

78 **Johann Saska: Hohenstein, Wasserkraftanlage, Zentrale, 1921**
Ansichtskarte, 91 x 138 mm. Beschriftet: *Wasserkraftanlage Hohenstein der Stadtgemeinde Krems, Zentrale.* Bezeichnet: [Rev.] *Nr. 2721 Phot. u. Verlag Johann Saska, Krems a. d. D. 1921* [PK 250]

- 79 **Hohenstein, ca. 1950**
Ansichtskarte, 90 x 140 mm.
Beschriftet: *Hohenstein mit Ruine im Kremstal. / 818*
[PK 250]
- 80 **Moritzreith, ca. 1930**
Ansichtskarte, 90 x 140 mm.
Beschriftet: *Moritzreith.* [Rev.] 5959
[PK 853]
- 81 **Abundus Grubmüller: Ober-Meisling, zw. 1716 und 1747**
Kupferstich, 110 x 163 (Medaillon; Plattenrand 145 x 197 mm; Blatt 146 x 197 mm, beschnitten). Beschriftet: *Pfarrhof / Ober-Meisling. / Prospect von Sonne Aufgang. / Closter Lilienfeld. / Chrysostomus Abbt. L.* Bezeichnet: *Del: P: Abundus Camp: / Jos: & An: Schmuizer sc.* [Inv.-Nr. 4.622]
- 82 **Isa Jechl: Ober-Meisling, Pfarrkirche, 1907**
Aquarell, 390 x 320 mm.
Beschriftet: *Kirche in Ober-Meisling N.Ö.* Bezeichnet: *Isa Jechl. / 1907* [Inv.-Nr. 4.621]
- 83 **Johann Saska: Ober-Meisling, 1913**
Ansichtskarte, 89 x 140 mm.
Beschriftet: *Sommerfrische Obermeisling im Kremstale.* Bezeichnet: [Rev.] *No. 2217 Phot. u. Verlag Johann Saska, Krems a. D. 1913.* [PK 949]
- 84 **A. Mayr: Rastbach, ca. 1930**
Ansichtskarte, 90 x 139 mm.
Beschriftet: [Rev.] *Rastbach.* Bezeichnet: *A. Mayr, Fotograf Gföhl* [PK 1.133]
- 85 **Rastbach, 1936**
Ansichtskarte aus „Fliegeraufnahmen österreichischer Heimatorte“, 90 x 138 mm.
Beschriftet: *Fliegeraufnahme Rastbach bei Gföhl N.-Ö. / 4225* [Rev.] 1936 [PK 1.133]
- 86 **Anton Zifferer: Reittern, ca. 1910**
Ansichtskarte, 90 x 139 mm.
Beschriftet: *Reittern.* / [Bildausschnitt] *Diemberger's Gasthaus.* Bezeichnet: *No. 392. Lichtdruck Anton Zifferer, Loiwein N.-Oe.* [PK 1.160]
- 87 **Unter-Meisling, 1911**
Ansichtskarte, 90 x 138 mm.
Beschriftet: *Unter-Meisling (m. d. Serpentinchen).* [Rev.] *No. 642. (...)* / 1911. [PK 949]
- Literatur:**
Biedermann, Stephan: Gföhl : seine Pfarr-, Herrschafts- und Marktgeschichte zum 600jährigen Jubiläum 1327 – 1927. Gföhl, NÖ. 1927.
- Weber, Ignaz ; Schiechel, Hermann: 850 Jahre Pfarre Ober-Meisling und Markterhebungsfeier der Gemeinde am 1. u. 2. Juli 1961. Ober-Meisling, Krems 1961.
- Fux, Franz: Gföhleramt. Geschichte und Entwicklung. Gföhleramt 1967.
- Fux, Franz: Im Dienste der Landwirtschaft. „Geschichte einer Genossenschaft“. 25 Jahre Waldviertler Rinderzucht und Absatzgenossenschaft Gföhl. Gföhl 1971.
- Fux, Franz: Rosalia-Kapelle „in Gföhler Pfarr“. 1679 – 1979. Festschrift zur 300-Jahr-Feier der Rosalia-Kapelle in Gföhleramt. Gföhl 1979.

- Enzinger, Walter: Gföhl in alten Ansichten. Gföhl 1981.
- Mang, A.: Gföhl – Pfarrkirche. St. Pölten 1982.
- Wurzer, Johann A. (Red.): 800 Jahre Gföhl. Heimatbuch. Gföhl 1982.
- Ney, Paul: Geschichten aus dem alten Gföhl und die Graselgeschichte. Gföhl [1985]
- Winkelbauer, Thomas: Robot und Steuer. Die Untertanen der Waldviertler Grundherrschaften Gföhl und Altpölla zwischen feudaler Herrschaft und absolutistischem Staat (vom 16. Jahrhundert bis zum Vormärz). Wien 1986 (= Forschungen zur Landeskunde von Niederösterreich 25)
- Fux, Franz: Agrarstrukturveränderung in Niederösterreich (am Beispiel Jaidhof/Gföhleramt). 500 Jahre Gföhleramt und Abschluß der Waldankaufaktion. Gföhleramt 1987.
- Fux, Franz (Red.): Gföhl 1938. Ein Rückblick. Gföhl 1988.
- Ney, Paul: 100 Jahre Pfarrhof Gföhl. 1889 – 1989. Gföhl 1989.
- Schwarz, Karl: Reittern. Haus- und Besitzergeschichten. Phil. Dipl.-Arb. Wien 1990.
- Fux, Franz: Garmanns bei Gföhl. 750 Jahre Dorfgemeinde Garmanns. Garmanns 1991.
- Fux, Franz: Seeb. 800 Jahre Dorfgemeinde. Gföhl, Loiwein, Seeb 1993.
- Schwarz, Karl: Das Leben im Wald. Der Gföhlerwald im 18. Jahrhundert. Vom Holzhacker zum Bauern. Phil. Diss. Wien, Gänserndorf 1993.
- Fux, Franz: 900 Jahre Meisling. Urpfarre und Mutterkirche im Kremstal. Obermeisling, Untermeisling 1996.
- Schwarz, Karl: Dorfbuch Reittern. Ein heimatkundliches Buch über das Dorf Reittern bei Gföhl. Gföhl 1996.

Jaidhof

Umfassend die Katastralgemeinden Eisenbergeramt, Eisengraben, Eisengraberamt, Jaidhof und Schiltingeramt.

45,07 km², 1127 Einwohner, 348 Häuser

88 Wappen von Jaidhof

Wappenbeschreibung: In Grün eine aus dem Schildfuß wachsende goldene Zinnenmauer mit zinnenbekröntem Mittelurm und schwarzer Toröffnung, darüber ein springender goldener Hirsch mit achtendigem Gevölk, links und rechts oben von je einer goldenen Korngarbe begleitet.

Farben: Gelb-Grün

Wappenverleihung: 12. Juli 1992

89 Eisenbergeramt, ca. 1900

Ansichtskarte, 90 x 139 mm.
Beschriftet: *Gruss aus Eisenbergeramt. / No. 443* [Bildausschnitt] *Joh. Schmutz's Gasthaus.* [PK 201]

- 90 **Jaidhof, 1672**
Kupferstich aus Georg Matthäus Vischer: Topographia inferioris modernae (Nebenhay-Wagner 783, 4. Teil, Nr. 32), 100 x 150 mm (Plattenrand 118 x 157 mm; Blatt 119 x 163, beschnitten). Beschriftet: *Giaidhof zu Gföll [Hintergr.] Glas hytt / Gföllner Wald / 32*

[Inv.-Nr. 9.992]

- 91 **Jaidhof, ca. 1900**
Ansichtskarte, 90 x 140 mm. Beschriftet: *Gruss aus Jaidhof, Post Gföhl*. [Rev.] No. 469

[PK 559]

- 92 **Jaidhof, ca. 1930**
Ansichtskarte, 89 x 140 mm. Beschriftet: *Unter Jaidhof*.

[PK 559]

- 93 **Jaidhof, Schloßpark, ca. 1930**
Ansichtskarte, 89 x 139 mm. Beschriftet: *Schloss Jaidhof, Parkmotiv*.

[PK 559]

- 94 **Anton Zifferer: Schiltingeramt, Gasthaus Huber, ca. 1900**

Ansichtskarte, 90 x 138 mm. Beschriftet: *Schiltingeramt. Franz Huber's Gasthaus*. [Rev.] Nr. 395. Bezeichnet: [Rev.] *Lichtdruck von Ant. Zifferer, Loiwein N.-Ö.* [PK 1.260]

Literatur:

Fux, Franz: 600 Jahre Eisengraben. 250 Jahre Ortskapelle. 400 Jahre Familie Simlinger. Dorf im Widerstreit der Gewalten. Gföhl 1980.

Steiner, Doris: Geschichte des Vierzigewaldes. 1327 – 1990. Besitz der Agrargemeinschaft Vierzigergemeinde zu Langenlois. Schiltingeramt [1990].

Heimatbuch Jaidhof. Von der Herrschaft zur Gemeinde. Gföhl 1992

Krumau am Kamp

Marktgemeinde, umfassend die Katastralgemeinden Dobra, Eisenberg, Idolsberg, Krumau am Kamp, Preinreichs, Thurnberg und Tiefenbach. 26,84 km², 796 Einwohner, 373 Häuser

- 95 **Wappen von Krumau am Kamp**

Wappenbeschreibung: Ein von Gold und blau geteilter Schild, oben eine die Schildesteilung überragende, auf einem begrün- ten Felsen stehende naturfarbene Burgruine mit roten Dächern, unten belegt mit einem goldenen Turbinenläufer.

Farben: Blau-Gelb-Rot
Wappenverleihung: 10. Juli 1979

- 96 **Eisenberg, ca. 1918**
Ansichtskarte, 85 x 137 mm. Beschriftet: *Eisenberg, D. Oe. (N.-Oe.)* [PK 546]

- 97 **Idolsberg – Thurnberg, Kamp, 1923**

Ansichtskarte, 88 x 136 mm. Beschriftet: *Kampmotiv von Idolsberg, Thurnberg und Wegscheid*. [Rev.] Nr. 2097 (...) 1923 [PK 546]

- 98 **Krumau am Kamp, Kamp, ca. 1900**

Ansichtskarte, 90 x 140 mm. Beschriftet: *Kamppartie bei Krumau am Kamp*. [Rev.] Nr. 846 [PK 688]

- 99 **Krumau am Kamp, ca. 1930**

Ansichtskarte, 87 x 135 mm. Beschriftet: *Krumau am Kamp*. [PK 688]

- 100 **Ferdinand Dorner: Krumau am Kamp, Burg, 1976**

Aquarell, 210 x 285 mm. Beschriftet: *Burg Krumau, äußere Toranlage*. Bezeichnet: *F. Dorner 20. VI. 76* [Inv.Nr. 5.704]

- 101 **Krumau am Kamp, Burg, undat.**

Gouache, 325 x 265 mm. Bezeichnet: *Lla (?)* [Inv.-Nr. 8.779]

- 102 **Preinreichs, ca. 1920**

Ansichtskarte, 91 x 139 mm. Beschriftet: *Preinreichs bei Krumau am Kamp*. [PK 1.069]

- 103 **Tiefenbach, ca. 1950**

Ansichtskarte, 85 x 135 mm. Beschriftet: *Sommerfrische – Tiefenbach N. Oe.* [PK 1.424]

Literatur:

Fordinal, Stephan: Krumau am Kamp: Herrschafts-, Pfarr- und Marktgeschichte. Phil. Diss. Wien 1956.

Krelowetz, Josef: Geschichte der Pfarre Krumau am Kamp. (Krumau am Kamp) 1961.

Fordinal, Stephan: Marktgemeinde Krumau am Kamp. Krumau am Kamp – Preinreichs – Eisenberg – Idolsberg – Thurnberg – Tiefenbach – Dobra – Untere Waldhütten. Ein Heimatbuch. Krumau am Kamp 1995.

Lichtenau im Waldviertel

Marktgemeinde, umfassend die Katastralgemeinden Allentsgschwendt, Brunn am Wald, Ebergersch, Engelschalks, Erdweis, Gloden, Großreiprechts, Jeitendorf, Kornberg, Ladings, Lichtenau, Loiwein, Obergrünbach, Pallweis, Scheitz, Taubitz, Wietzen und Wurschenaigen.

58,37 km², 2094 Einwohner, 810 Häuser

- 104 **Wappen von Lichtenau im Waldviertel**

Wappenbeschreibung: Unter blauem Schildhaupt in Rot ein mit drei roten Jakobsmuscheln belegter goldener Schrägrechtsbalken.

Farben: Rot-Gelb-Blau
Wappenverleihung: 30. Juli 1991

- 105 **Allentsgschwendt, ca. 1920**

Ansichtskarte, 92 x 140 mm. Beschriftet: *Allentwgschwendt, N.-Oe.* [PK 18]

- 106 **Franz Mörtl: Allentsgschwendt, 1927**

Ansichtskarte, 85 x 135 mm. Beschriftet: *Allentsgschwendt N.Ö.* [Rev.] 1927. Bezeichnet: [Rev.] (...) *Franz Mörtl (...)*

[PK 18]

- 107 **Brunn am Wald, 1672**
Kupferstich aus Georg Matthäus Vischer: *Topographia inferioris modernae* (Nebehay-Wagner 783, 4. Teil, Nr. 11), 102 x 150 mm (Plattenrand 110 x 153 mm; Blatt 114 x 161, beschnitten). Beschriftet: *Brunn / 11* [Inv.-Nr. 976]
- 108 **Brunn am Wald, ca. 1900**
Ansichtskarte, 91 x 142 mm. Beschriftet: *Gruss aus Brunn im [sic] Walde.* [PK 126]
- 109 **Großreinprechts, 1923**
Ansichtskarte, 89 x 137 mm. Beschriftet: *Gross-Reinprechts.* [Rev.] Nr. 2735 (...) 1923 [PK 393]
- 110 **A. Mayr: Großreinprechts, Untere Bründlmühle, 1938**
Ansichtskarte, 89 x 139 mm. Beschriftet: *Untere Bründlmühle Gross Reinprechts N.Ö. / 2.744.* Bezeichnet: [Rev.] *Photo A. Mayr, Gföhl (...) 1938* [PK 393]
- 111 **Lichtenau, 1672**
Kupferstich aus Georg Matthäus Vischer: *Topographia inferioris modernae* (Nebehay-Wagner 783, 4. Teil, Nr. 63), 101 x 151 mm (Plattenrand 110 x 157 mm; Blatt 111 x 162, beschnitten). Beschriftet: *Lichtenau / 63* [Inv.-Nr. 4.005]
- 112 **Johann Saska: Lichtenau, ca. 1895**
Ansichtskarte, 89 x 140 mm. Beschriftet: *Gruss aus Lichtenau.* Bezeichnet: *Photogr. u. Verlag der Papierhandl. Saska, Krems a. d. Donau.* [PK 732]
- 113 **Lichtenau, 1935(?)**
Ansichtskarte aus „Fliegeraufnahmen österr. Heimatorte“, 90 x 139 mm. Beschriftet: *Fliegeraufnahme Lichtenau N.-Ö. / 2127* [Rev.] 1935(?) [PK 732]
- 114 **Loiwein, ca. 1899**
Ansichtskarte, 91 x 141 mm. Beschriftet: *Gruß aus Loiwein.* [PK 749]
- 115 **Loiwein, ca. 1930**
Ansichtskarte, 90 x 139 mm. Beschriftet: *Loiwein b/Krems* [Rev.] 82117 [PK 749/5]
- 116 **Obergrünbach, 1924**
Ansichtskarte, 90 x 139 mm. Beschriftet: *Ober-Grünbach.* [Rev.] Nr. 2850. (...) 1924. [PK 937]
- 117 **Alfred Ewald-Grundwald: Taubitz, 1958**
Aquarell, 308 x 377 mm. Beschriftet: [Rev.] *Alter Hof in Taubitz mit nach oben verjüngten Mauern („Mäuerl“ mit uraltem Hauswurzpolster) / XII.* Bezeichnet: *Ewald 1958* [Inv.-Nr. 9.296]
- Literatur:**
Ehrenfels, Bernhart: *Geschichte der Schlösser und Güter Brunn am Walde, Lichtenau, Allentsgschwendt, Eppenberg und Rastbach.* Graz 1904.
Biedermann, Stephan: *Die Pfarren Lichtenau und Allentsgschwendt im Wandel der Zeiten.* Niedergrünbach 1925.
Biedermann, Stephan: *Gr. [Groß]-Reinprechts. Gedenkschrift zum 600jährigen Pfarr-Jubiläum 1327 – 1927.* Gr.-Reinprechts 1927.

- Gessmann, Albert: *Neuland in Österreich. Ergebnisse der am Gute Brunn am Walde durchgeführten innenkolonialisatorischen Arbeiten und ertragsteigernden Maßnahmen.* Wien 1935.
- Hengstberger, Heinrich: *Loiwein in seiner Geschichte. Heimatkundliche Forschungen und Aufzeichnungen.* Manuskript. Hohenstein 1954.
- Hengstberger, Heinrich: *Taubitz in Vergangenheit und Gegenwart. Orts- und familienkundliche Forschungen.* Manuskript. Krems 1959.
- 119 **Felbring, Genesungsheim, 1930**
Ansichtskarte, 88 x 134 mm. Beschriftet: *Genesungsheim Felbring d. Vers. K. für Ind. Angestellte.* [Rev.] 1930 [PK 1.645]
- 120 **Isa Jechl: Gießhübl, Wehrhof, 1905**
Aquarell, 327 x 228 mm. Beschriftet: [Rev.] *Maria Laach.* Bezeichnet: *Isa Jechl / 05.* [Inv.-Nr. 1.701]
- 121 **Rudolf(?) Schilbach: Maria Laach am Jauerling, Pfarrkirche, ca. 1900**
Aquarell, 346 x 486 mm. Beschriftet: [Rev.] *Schilbach Maria Laach* [Inv.-Nr. 23.497]
- 122 **Isa Jechl: Burgruine Zeißing, 1905**
Aquarell, 343 x 256 mm. Beschriftet: [Rev.] *Zeißing – bei Maria-Laach am Jauerling.* Bezeichnet: *Isa Jechl. 05.* [Inv.-Nr. 9.496]
- 123 **Carl Beichl: Maria Laach am Jauerling, Pfarrkirche, Tumba Johannes Georg III. v. Kuefstein (1604-07), ca. 1920**
Ansichtskarte, 140 x 89 mm. Beschriftet: *H. L. Edler Ritter v. Kufstein-Denkmal 1607, in d. Wallfahrtskirche zu Ma. Laach.* Bezeichnet: [Rev.] *Fot. u. Verlag von Carl Beichl, Ma. Laach* [PK 786]
- 124 **Franz Flamm: Maria Laach am Jauerling, 1930**
Ansichtskarte, 90 x 142 mm. Beschriftet: *1307 Maria Laach am Jauerling 580 M.* Bezeichnet: [Rev.] *[Photo u. Verlag Frz. Flamm, Spitz a.d. D. Wachau 1930* [PK 786]
- Maria Laach am Jauerling**
Marktgemeinde, umfassend die Katastralgemeinden Benking, Felbring, Friedersdorf, Gießhübl, Haslarn, Hinterkogel, Hof, Kuffarn, Litzendorf, Loitzendorf, Maria Laach am Jauerling, Mitterndorf, Nonnersdorf, Oberndorf, Schlaubing, Thalham, Weinberg, Wiesmannsreith, Zeißing und Zintring.
36,44 km², 952 Einwohner, 329 Häuser
- 118 **Wappen von Maria Laach am Jauerling**
Wappenbeschreibung: Ein blauer Schild, belegt mit einer von sieben silbernen Sternen ringförmig umschlossenen, dreizakigen goldenen Krone, die über einem aus dem Schildesfuß emporragenden goldenen Dreieberg schwebt.
Farben: Blau-Weiß-Gelb
Wappenverleihung: 24. Mai 1986

125 Maria Laach am Jauerling, Pfarrkirche, Inneres, ca. 1950

Ansichtskarte, 90 x 139 mm.
Beschriftet: *Maria Laach, N. Oe., Inneres der Kirche mit Hochaltar und Kuefstein-Denkmal / 831* [PK 786]

126 Alfons Brammert: Maria Laach am Jauerling, ca. 1950

Ansichtskarte, 90 x 140 mm.
Beschriftet: *Maria Laach am Jauerling, 644 m, N.-Oe.* Bezeichnet: [Rev.] *Alfons Brammert Weissenbach a./Tr.* [PK 786]

127 Maria Laach am Jauerling, Pfarrkirche, Inneres, 1958

Ansichtskarte, 139 x 90 mm.
Beschriftet: *Maria Laach am Jauerling, N.-Oe. / 1543* [Rev.] 1958 [PK 786]

Literatur:

Stammgassner, [Heinrich]: Vom Jauerling. Offener Brief an die Reisewelt. Neu hrsg. u. umgearb. v. Joh. Mayrhofer. Laach am Jauerling 1893.

Gnevkow-Blume, Rudolf: Maria Laach. Kunst, Legende und Geschichte. M. 17 Bildern, 7 Originalholzschnitten u. einem handcoloriertem Einband v. Rose Reinhold. Wien 1932 (= Kleine historische Monographien 33, 1932. 1)

Them, Anton: Der Hohe Jauerling mit Maria-Laach und Umgebung. Ein praktischer Führer und Wegweiser mit allen Sehenswürdigkeiten, den Bergsagen, der Alpenflora und den Mineralien. Krems a. d. Donau 1954

Feuchtmüller, Rupert: Maria Laach. St. Pölten [1965].

Vitzthum, Werner: Maria Laach am Jauerling. Erholungsort. Romantische Wachau. Niederösterreich. Maria Laach 1969.

Feuchtmüller, Rupert: Die Pfarrkirche Maria Laach, (...) Maria Laach 1981.

300 Jahre Pfarre Maria Laach. Maria Laach 1988.

Mautern an der Donau

Stadtgemeinde, umfassend die Katastralgemeinden Baumgarten, Mautern an der Donau und Mauternbach.

9,14 km², 2942 Einwohner, 781 Häuser

128 Wappen von Mautern

Wappenbeschreibung: Ein geteilter Schild, der in seinem vorderen silbernen Feld einen roten aufrechten, bewehrten, rechtsgewendeten Wolf, in seinem rückwärtigen roten Feld eine silberne Mauer mit offenem Tor und hochgezogenem Fallgitter, überragt von einem runden, mit einem Fenster versehenen, zinnenbekrönten Turm zeigt.

Farben: Rot-Weiß

Wappenverleihung: 8. April 1467 durch Kaiser Friedrich III.

129 Daniel Meisner (?): Mautern an der Donau, 1623

Kupferstich, 70 x 141 mm (Blatt 106 x 151 mm, beschnitten). Beschriftet: *Mautern an der Thonaw. / In summis pax periculis versatur. / 25 / Horrisonis pelagi pax alma vagatur in undis, Ne mergatur, ei fer, Deus, auxilium. Der liege Fried im wilden Meer Wirt geschlagen jetzt hin bald her, / Damit er nicht mög undergahn, Wolst ihm O gott mit hülf beystan / Bezeichnet: E L* [Inv.-Nr. 4.584]

130 Lorenz Janscha: Mautern an der Donau mit Stift Göttweig, ca. 1790/1800

Kolor. Umrißradierung, 268 x 410 mm (Blatt 330 x 435 mm). Beschriftet: *Die Benediktiner Abtey Göttweih samt dem Städtchen Mautern Göttweih abbaye de Benédictins et la Ville de Mauern.* Bezeichnet: *L. Janscha del. / J. Ziegler sc.* [Inv.-Nr. 4.588]

131 Amand Helm: Mautern an der Donau, ca. 1900

Lichtbild, auf Karton aufgeklebt, 160 x 202 mm (Blatt 205 x 235 mm). Beschriftet: *Mautern* Bezeichnet: *Helm's phot. Kunstverlag, Wien.* [Inv.-Nr. 4.592]

132 Mautern an der Donau, ehem. Margaretenkapelle, 1923

Ansichtskarte aus „Postkarten für Heimatkunde“, 140 x 90 mm. Beschriftet: *Mautern a. d. Donau, Margarethen-Kapelle.* [Rev.] Nr. 338 (...) 1923 / Mau-

tern a. d. D., Margareten-Kapelle, an der alten Stadtmauer, errichtet um 1083, nachherige spätgotische Form durch jüngere Umbauten verändert. [PK 809]

133 Mautern an der Donau, „Janaburg“ („Geierburg“), Portal, 1923

Ansichtskarte aus „Postkarten für Heimatkunde“, 140 x 90 mm. Beschriftet: *Mautern a. d. Donau, Rohrhoferhof-Tor.* [Rev.] Nr. 339 (...) 1923 / *Mautern a. d. D., Rohrhoferhof-Portal, Renaissance, Anfang des XVIII. Jahrh.* [sic!] [PK 809]

134 Mauternbach, 1912

Ansichtskarte, 90 x 140 mm. Beschriftet: *Ortsstrasse in Mauternbach.* [Rev.] Nr. 182. (...) 1912. [PK 810]

135 Mauternbach, ca. 1930

Ansichtskarte, 89 x 141 mm. Beschriftet: *Mauternbach, Wachau / 18.* [PK 810]

Literatur:

Holzinger-Janaburg, Ferdinand: Antiquarische Fragmente. Wien 1899.

Dworschak, Fritz: Krems, Stein und Mautern. Mit dem Katalog des Städtischen Museums Krems a.d. Donau. Wien 1928 (= Alte Kunst in Österreich)

Biberschick, Franz d.Ä.: Krems-Stein und Mautern. Eine kunst- und kulturgeschichtliche Wanderung durch diese Donaustädte. Krems a.d. Donau 1951.

Kunze, Eduard: Das Städtedreieck Krems – Stein – Mautern, seine Strukturentwicklung seit 1750, mit besonderer Berücksichtigung der sozialgeographischen Entwicklung. Phil. Diss. Wien 1966.

Demelius, Heinrich: Aus dem Stadtbuch von Mautern an der Donau (1432 – 1550). Ein Beitrag zur österreichischen Privatrechtsgeschichte. Wien, Köln, Graz 1972 (= Österreichische Akademie der Wissenschaften, Philologisch-historische Klasse, Sitzungsberichte, 277 Band, 2. Abh.)

1000 Jahre Stadtpfarre Mautern. 980 – 1980. Festschrift zur Ausstellung der Stadtgemeinde und der Stadtpfarre Mautern. Ausstellung im Pfarrhof 14. September – 16. November 1980. Mautern 1980.

Maroli, Gerd: 400 Jahre Janaburg. 1581 – 1981. Eine Hauschronik. Mautern 1981.

Schweiger, Rupert: Zauber der Architektur. Doppelstadt Krems–Stein und Mautern. Baugeschichtliche Betrachtungen und Wanderwege durch die Altstadt. Neubearbeitung nach Zusammenstellungen v. Franz Biber-schick d.Ä. St. Pölten 1993.

Krems. Stein. Mautern. 1860 – 1930. Wien 1995 (= Album)

Mühldorf

Marktgemeinde, umfassend die Katastralgemeinden Amstall, Elsarn am Jauerling, Mühldorf, Niederranna, Oberranna, Ötz, Ötzbach, Povat und Trandorf.
28,47 km², 1494 Einwohner, 491 Häuser

- 136 **Wappen von Mühldorf**
Wappenbeschreibung: Ein gespaltener Schild, vorne im roten Feld auf grünem Dreipaß ein silbernes Tatzenkreuz, hinten in silbernem Feld ein roter aufrechter, rechts gewendeter Greif.
Wappenverleihung: 1952
- 137 **Franz Flamm: Elsarn am Jauerling,**
Ansichtskarte, 89 x 137 mm. Beschriftet: *1166. Elsarn am Jauerling. N.Ö.* Bezeichnet: [Rev.] *Photo u. Verlag Franz Flamm Spitz a. d. D. 1930* [PK 208]
- 138 **Mühldorf, ca. 1900**
Ansichtskarte, 90 x 140 mm. Beschriftet: *Gruss aus Mühldorf.* [PK 858]
- 139 **Mühldorf, 1909**
Ansichtskarte, 90 x 139 mm. Beschriftet: *Trenninghof. / Mühldorf bei Spitz, N.-Oe., 345 m Seehöhe.* [Rev.] *8773 / (...) 1909* [PK 858]
- 140 **Niederranna, ehemaliges Paulinerkloster, 1672**
Kupferstich aus Georg Matthäus Vischer: *Topographia inferioris modernae* (Nebenhay-Wagner 783, 4. Teil, Nr. 88) 101 x 150 mm (Plattenrand 118 x 152 mm; Blatt 121 x 159, beschnitten). Beschriftet: *Closter Raana / 88* [Inv.-Nr. 6.263]
- 141 **Thomas Ender: Oberranna, Burg, ca. 1820/30**
Aquarell, 260 x 545 mm. Beschriftet: (...) *Ranna. (...) 79.* [Rev.] *Mühldorf.* [Inv.-Nr. 6.267]

- 142 **Franz Flamm: Oberranna, Burg / Niederranna, ehemal. Paulinerkloster, 1929**
Ansichtskarte, 90 x 140 mm. Beschriftet: *909. Schloss Ranna – Mühldorf N.Ö.* Bezeichnet: [Rev.] *Foto u. Verlag: Franz Flamm, Spitz a. D. 1929* [PK 858]
- 143 **Oberranna, ehem. Burg kirche, Krypta, ca. 1930**
Lichtbild, 162 x 110 mm. [Inv.-Nr. 16.683]
- 144 **Oberranna, Burg, ca. 1950**
Ansichtskarte, 140 x 89 mm. Beschriftet: [Rev.] *Burg Ranna in der Wachau / 22767* [PK 858]
- 145 **Trandorf, 1927.**
Ansichtskarte, 91 x 139 mm. Beschriftet: *Trandorf N.-Oe.* [Rev.] *Nr. 3108 (...) 1927.* [PK 1.432]
- 146 **Trandorf, Filialkirche, ca. 1970**
Lichtbild, 140 x 89 mm. Beschriftet: [Rev.] *Trandorf* [PK 1.432]

Literatur:

Resch–Rauter, Inge: *Ranna. Geschichte in Geschichten. Mühldorf* [1981].

Paudorf

Marktgemeinde, umfassend die Katastralgemeinden Eggendorf, Höbenbach, Hörfarth, Krustetten, Meidling, Paudorf und Tiefenfucha.
30,11 km², 2369 Einwohner, 813 Häuser

- 147 **Wappen von Paudorf**
Wappenbeschreibung: Ein durch einen silbernen Wellenbalken geteilter Schild, oben in Blau drei aus der Schildesteilung wachsende Nadelbäume, unten in Rot ein goldenes Zahnrad, das von einer fruchttragenden goldenen Weinranke durchzogen wird.
Farben: Blau-Weiß-Rot
Wappenverleihung: 11. Juli 1985
- 148 **Höbenbach, 1923**
Ansichtskarte, 88 x 136 mm. Beschriftet: *Höbenbach, N.-Oest.* [Rev.] *550 (...) 1923.* [PK 507]
- 149 **Krustetten, ca. 1920**
Ansichtskartenausschnitt, aufgeklebt auf Karton, 41 x 64 mm (Blatt 89 x 101 mm). Beschriftet: *Gruß aus Krustetten.* [PK 692]
- 150 **Krustetten, ca. 1920**
Ansichtskartenausschnitt, aufgeklebt auf Karton, 41 x 67 mm (Blatt 89 x 101 mm). [PK 692]
- 151 **Edmund Krenn: Meidling, Schloß, 1889**
Aquarell, 240 x 300 mm. Beschriftet: *Meidling im Thale. 5. Sept. 1889* [Rev.] *Schloß Meidling bei Göttweig. N. Österr.* Bezeichnet: *Krenn* [Inv.-Nr. 4.614]
- 152 **Meidling, ca. 1900**
Ansichtskarte, 90 x 140 mm. Beschriftet: *Meidling im Thale / Schloß und Meierhof.* [PK 1.010/3]

Gerichtsbezirk Krems an der Donau

153 **Johann Saska: Meidling, 1907**

Ansichtskarte, 90 x 138 mm.
Beschriftet: *Meidling im Tale*.
Bezeichnet: [Rev.] No. 1188.
Photogr. u. Verlag Joh. Saska, Krems a. d. Donau (...) 1907.

[PK 1.010]

154 **Johann Saska: Paudorf, 1915**

Ansichtskarte, 87 x 140 mm.
Beschriftet: *Paudorf*. Bezeichnet: [Rev.] No. 2198 *Phot. u. Verlag Johann Saska, Krems a. d. D. 1915.*

[PK 1.010]

155 **Tiefenfucha, ca. 1920**

Ansichtskartenausschnitt, aufgeklebt auf Karton, 90 x 67 mm (Blatt 85 x 98 mm). Beschriftet: *Gruss aus Tiefenfucha.*

[PK 1.425]

156 **Tiefenfucha, Bürgermeisteramt, ca. 1930**

Ansichtskarte, 136 x 88 mm.
Beschriftet: [Rev.] *Bgmst Amt. Tiefenfucha*

[PK 1.425]

Literatur:

Festschrift anlässlich der Markterhebung der Gemeinde Paudorf. Paudorf 1985.

Fischer, Udo Eduard: *Hellerhof. Der weite Weg vom versunkenen Dietmannsdorf zum Zentrum der Pfarre Paudorf-Göttweig*. Paudorf 1992.

Fischer, Udo Eduard: *St. Altmann. Kirche in Paudorf*. Paudorf, am 26. Februar 1994. Paudorf 1994.

Fischer, Udo Eduard: *Erinnerungen 1914 – 1947. Beiträge zur Geschichte der Pfarre Paudorf – Göttweig*. Paudorf 1995.

Freiwillige Feuerwehr Tiefenfucha. 100 Jahre. Festschrift. Tiefenfucha [1995].

Rastenberg

Marktgemeinde, umfassend die Katastralgemeinden Marbach im Felde, Mottingeramt, Niedergrünbach, Peygarten-Ottenstein, Rastenberg, Rastenberg, Sperkenthal und Zierings. 47,62 km², 1376 Einwohner, 605 Häuser

157 **Wappen von Rastenberg**

Wappenbeschreibung: Von Silber und Rot geteilt, belegt mit drei, zwei zu eins gestellten Muscheln in gewechselten Farben.
Wappenverleihung: vor 1517 durch Kaiser Maximilian I.

158 **Marbach im Felde, ca. 1920**

Ansichtskarte, 90 x 138 mm.
Beschriftet: *Marbach im Felde, Post Rastenberg.*

[PK 780]

159 **Niedergrünbach, 1672**

Kupferstich aus Georg Matthäus Vischer: *Topographia inferioris modernae* (Nebehay-Wagner 783, 4. Teil, Nr. 39), 101 x 151 mm (Plattenrand 110 x 157 mm; Blatt 113 x 164, beschnitten). Beschriftet: *Griepach / 39*

[Inv.-Nr. 2.095]

160 **Niedergrünbach, ca. 1920**

Ansichtskarte, 90 x 139 mm.
Beschriftet: *Nieder-Grünbach, N.-Oe.*

[PK 901]

Gerichtsbezirk Krems an der Donau

161 **Peygarten, ca. 1930**

Ansichtskarte, 90 x 140 mm.
Beschriftet: *Peygarten*

[PK 1.016]

162 **Edmund Krenn: Peygarten-Ottenstein, Burg Ottenstein, ca. 1880**

Aquarell, 440 x 320 mm.
Beschriftet: [Rev.] *Ottenstein*. Bezeichnet: *Edm Krenn*

[Inv.-Nr. 5.570]

163 **Adolf Wiesler (1878 -): Peygarten-Ottenstein, Burg Ottenstein, Hof**

Aquarell-Tempera, 297 x 427 mm.
Beschriftet: [Rev.] *Heinreichs*. Bezeichnet: *A. Wiesler*

[Inv.-Nr. 1.403]

164 **Peygarten-Ottenstein, Burg Ottenstein, ca. 1930**

Ansichtskarte, 89 x 139 mm.
Beschriftet: *Schloss Ottenstein am Kamp / 364*

[PK 1.016]

165 **Peygarten-Ottenstein, Burg Ottenstein, Brunnenkapelle, ca. 1930**

Ansichtskarte, 90 x 140 mm.
Beschriftet: *Waldpartie bei Ottenstein / 354a*

[PK 1.016]

166 **Peygarten-Ottenstein, Burg Ottenstein, ca. 1950**

Ansichtskarte, 140 x 90 mm.
Beschriftet: *Fliegeraufnahme Schloß Ottenstein N.-Ö. / 5041.*

[PK 1.016]

167 **Peygarten-Ottenstein, Ottenstein, Kraftwerk, ca. 1960**

Ansichtskarte, 146 x 105 mm

[PK 1.016]

168 **Anton Köpp von Felsenthal: Burg Rastenberg, 1814**

Kolor. Umrißradierung aus: „Historische mahlerische Darstellungen von Oesterreich“ (Nebehay-Wagner 309, Nr. 52), 260 x 370 mm (Blatt 300 x 395 mm). Beschriftet: *Rastenberg*. Bezeichnet: *Nach der Natur gezeichnet und / geätzt von A. Köpp v. Feldenthal.*

[Inv.-Nr. 6.294]

169 **Burg Rastenberg, ca. 1910**

Ansichtskarte, 89 x 139 mm.
Beschriftet: *Rastenberg.*

[Rev.] No. 396. [PK 1.134]

170 **Rastenberg, 1933**

Ansichtskarte, 90 x 140 mm.
Beschriftet: *Rastenberg N.Oe. Hauptplatz / 1835*

[PK 1.134]

Literatur:

Biedermann, Stephan: *Niedergrünbach: seine Pfarrgemeinde als Jubiläumsgabe*. Niedergrünbach 1924.

Biedermann, Stephan: *Rastenberg: seine Pfarr-, Markt- und Herrschaftsgeschichte*. Rastenberg am Kamp 1926.

Rohrendorf bei Krems

Umfassend die Katastralgemeinden Neustift an der Donau, Oberrohrendorf und Unterrohrendorf. 9,78 km², 1733 Einwohner, 601 Häuser

171 **Wappen von Rohrendorf bei Krems**

Wappenbeschreibung: Ein schräglinks geteilter Schild, der im vorderen goldenen Feld einen aus der Schildesteilung wachsenden, schwarzen, rechtschauenden, silber bekrönten und bewehrten Adler, im hinteren blauen Feld eine goldene Weintraube mit Blatt und Ranke zeigt, belegt mit einem roten, zwei gekreuzte silberne Schlüssel zeigenden Brustschild.

Farben: Gelb-Rot-Blau

Wappenverleihung: 10. Oktober 1967

175 **Unterrohrendorf, ca. 1930**

Lichtbild, 96 x 144 mm. Beschriftet: (...) *Pflasterung in Unter-Rohrendorf.* [Inv.-Nr. 22.268]

172 **[Alois Meraner:] Oberrohrendorf, Pfarrkirche, ca. 1900**

Lichtbild, aufgeklebt auf Karton, 90 x 120 mm (Blatt 93 x 139 mm). [Inv.-Nr. 18.699]

173 **Oberrohrendorf, ca. 1930**

Ansichtskarte, 90 x 139 mm. Beschriftet: *Rohrendorf bei Krems N.Oe.* [Rev.] 110 [PK 1.186]

174 **Oberrohrendorf, ca. 1930**

Ansichtskarte, 90 x 139 mm. Beschriftet: *Rohrendorf bei Krems N.Oe.* [Rev.] 111 [PK 1.186]

Literatur:

Heppenheimer, Hans: Volksschule Rohrendorf. 1604. 1903. 1953. Rohrendorf bei Krems 1953

Dworschak, Fritz; Moser, Laurenz: Das alte und das neue Rohrendorf. Ober- und Unter-Rohrendorf, Neustift und Neu-Weidling sowie die abgekommenen Orte – zur Geschichte einer Dorfgemeinde. Rohrendorf bei Krems 1970.

Moser, Laurenz: Das neue Rohrendorf 1970 – 75. Fünf Jahre Geschichte einer niederösterreichischen Dorfgemeinde. Rohrendorf bei Krems 1975.

Stummer, Erwin: Aus der Geschichte von Neuweidling. Rohrendorf 1993.

Rossatz-Arnsdorf

Marktgemeinde, umfassend die Katastralgemeinden Mitterarnsdorf, Oberarnsdorf, Rossatz und Rührsdorf. 39,04 km², 1277 Einwohner, 483 Häuser

176 **Wappen von Rossatz-Arnsdorf**

Wappenbeschreibung: In Rot ein bekrönter doppelschweifiger goldener Löwe, der über drei silberne Spitzen, darinnen ein roter Donaunachen, schreitet.

Wappenverleihung: 18. Dezember 1984

177 **(?) Marker: Mitterarnsdorf, ca. 1900**

Ansichtskarte, 89 x 141 mm. Beschriftet: *Gruss aus Mitter-Arnsdorf a. D.* Bezeichnet: *Phot. Marker, Mautern.* [PK 829]

178 **P. Ledermann: Mitterarnsdorf, 1923**

Ansichtskarte, 87 x 138 mm. Beschriftet: *Arnsdorf an der Donau, N.-Oe.* Bezeichnet: [Rev.] 17413 / P. Ledermann (...) / 1923 [PK 829]

179 **Franz Flamm: Mitterarnsdorf, ca. 1930**

Ansichtskarte, 143 x 92 mm. Beschriftet: 523. *Mitter Arnsdorf.* Bezeichnet: [Rev.] *Foto u. Verlag Franz Flamm, Spitz a. D.* [PK 829]

180 **P. Ledermann: Hofarnsdorf, 1930**

Ansichtskarte, 90 x 140 mm. Beschriftet: *Hof-Arnsdorf an der Donau, N.-Oe. Wachau.* / 29500 Bezeichnet: [Rev.] P. Ledermann (...) 1930 [PK 829]

181 **Adolph Kunicke: Oberarnsdorf, 1826**

Lithografie aus „Donau-Ansichten“ (Nebhay-Wagner, 336, Nr. 96), 258 x 351 mm (Blatt 323 x 415 mm). Beschriftet: *Ober Arensdorf. Nieder Oesterreich.* Bezeichnet: *Kunicke lithogr.* [Inv.-Nr. 176]

182 **Konrad Heller: Oberarnsdorf, ca. 1900**

Lichtbild, 254 x 200 mm (beschritten). Beschriftet: [Rev.] *Ober-Arnsdorf a/D., Strasse.* Bezeichnet: *Photograph Konrad Heller* [Inv.-Nr. 307]

183 **Siegfried Stoitzner: Oberarnsdorf, ca. 1930**

Ansichtskarte (Druck nach Original) aus: „Heimat-Kunst“, 90 x 140 mm. Beschriftet: *Motiv aus Ober-Arnsdorf in der Wachau.* [Rev.] Nr. 182. Bezeichnet: *Siegfried Stoitzner.* [PK 943]

184 **Oberarnsdorf, St. Johann im Mauerthale, Filialkirche, ca. 1930**

Ansichtskarte, 139 x 89 mm. Beschriftet: *St. Johann Wachau / 746* [PK 56]

185 **Gustav Schestauber: Rossatz, ca. 1900**

Aquarell, 240 x 34 mm. Beschriftet: *Rossatz.* Bezeichnet: *Schestauber* [Inv.-Nr. 6.481]

186 **Rossatz, Bauernstube, ca. 1925**

Lichtbild, 210 x 265 mm. Beschriftet: [Rev.] *Bauernstube in Rossatz m. Kellereingang. M. d. Kellereigeräthen.* [Inv.-Nr. 6.482]

187 **Franz Flamm: Rührsdorf, ca. 1930**

Ansichtskarte, 90 x 139 mm. Beschriftet: 1377. *Rührsdorf i. d. Wachau.* Bezeichnet: [Rev.] *Photo u. Verlag Frz Flamm Spitz a. d. D Wachau – 1930(?)* [PK 1.198]

188 **Rudolf Pichler: Rührsdorf, St. Lorenz, ca. 1935**

Aquarell, 196 x 272 mm. Beschriftet: [Rev.] *St. Lorenzen (gegenüber Weißenkirchen).* Bezeichnet: *R. Pichler.* [Inv.-Nr. 28.433]

- 189 **Rührsdorf, St. Lorenz [Hintergrund: Weißenkirchen], ca. 1943**
Ansichtskarte, 90 x 140 mm.
Beschriftet: 4026 / St. Lorenzi
a.d. Donau mit Weissenkirchen
i.d. Wachau [PK 1.198]

Literatur:

500 Jahre Marktgemeinde Rossatz.
1462 – 1962. Rossatz 1962.

Winter, Otto Friedrich; Zimmermann,
Franz; Artnner, Karl: Schloß Rossatz.
Entstehung – Entwicklung. Besitzer/
Verwalter. Die Baugeschichte –
Zeit und Kriegsschäden. Rossatz
[1985].

1000 Jahre Rossatz. Festschrift. 985 –
1985. Krems 1985.

1100 Jahre Arnsdorf. Festschrift. 890
– 1990. Rossatz 1990.

**Sankt Leonhard
am Hornerwald**

Marktgemeinde, umfassend die Kata-
stralgemeinden Obertautendorferamt,
St Leonhard am Hornerwalde, Unter-
tautendorferamt, Wilhalm und Wolfs-
hoferamt.
51,58 km², 1254 Einwohner, 534 Häu-
ser

**190 Wappen von Sankt Leonhard
am Hornerwald**

Wappenbeschreibung: Im blauen
Feld ein goldener Schrägrechts-
balken, der von zwei aus den
Schildecken wachsenden silber-

nen Drachenköpfen gehalten
wird, und unter dem ein natur-
farbener Holzstiel, der oben eine
silberne Hacke trägt und aus
dem unten rote Flammen em-
porzüngeln, liegt.
Farben: Blau-Weiß
Wappenverleihung: 24. Februar
1976

**191 Josef Prokopp: St. Leonhard
am Hornerwald, ca. 1920**

Ansichtskarte, 91 x 143 mm.
Beschriftet: *St. Leonhard am
Hornerwald N.-Oe.* Bezeichnet:
[Rev.] *Josef Prokopp (...)*
[PK 1.224]

**192 Fritz Grifkowski: St. Leon-
hard am Hornerwald, Mühle,
ca. 1930**

Ansichtskarte, 90 x 137 mm.
Beschriftet: *St. Leonhardt im
Horner Wald / Mühlenmotiv.*
Bezeichnet: [Rev.] *Fritz Grif-
kowski (...)* [PK 1.224]

**193 Untertautendorferamt, Gast-
haus Karl Braun, ca. 1930**

Ansichtskarte, 90 x 139 mm.
Beschriftet: *Karl Braun's Gast-
haus „Zum guten Tröpferl“ /
Unter-Tautendorfer-Amt.* [Rev.]
82307 [PK 1.481]

**194 Josef Prokopp: Wolfshofer-
amt, ca. 1920**

Ansichtskarte, 91 x 142 mm.
Beschriftet: *Wolfshoferamt bei
St. Leonhard am Hornerwald.*
Bezeichnet: [Rev.] *Josef Prokopp
(...)* [PK 1.610]

Literatur:

Schultmayer, Ilse: Die Mundart von
St. Leonhard am Hornerwald und sei-
ner Umgebung. Phil. Diss. Wien 1961.

Heimat am Hornerwalde. Festschrift
1976 zur Markterhebung und Verlei-
hung des Gemeindewappens. Eröff-
nung der Hauptschule. 200-Jahr-Feier
der Pfarre St. Leonhard. St. Leonhard
am Hornerwalde 1976.

Fux, Franz: In loco Lämbl Höhe. 200
Jahre Kirche „Am Berg“. Geschichte
von St. Leonhard am Hornerwald. St.
Leonhard a. H. 1977.

St. Leonhard am Hornerwald.
St. Leonhard am Hornerwald [1987].

Senftenberg

Marktgemeinde, umfassend die Kata-
stralgemeinden Imbach, Meisling-
geramt, Priel, Reichaueramt, Senften-
berg und Senftenbergeramt.
34,76 km², 2078 Einwohner, 725 Häu-
ser

195 Wappen von Senftenberg

Wappenbeschreibung: In
Schwarz ein grüner, felsiger
Dreiberg, dahinter eine silberne
Toranlage mit drei Zinnen,
flankiert von zwei rotgedeckten,
silbernen Türmen, der linke
rund, der rechte quadratisch,
die ganze Anlage versehen mit
schwarzen Schießscharten und
Fensteröffnungen, zwischen den
Türmen schwebend ein golde-
ner, sechszackiger Stern.
Wappenverleihung: 12. März
1583 durch Kaiser Rudolf II.

**196 Rudolf Pichler: Imbach,
Wasserrad, ca. 1910**

Lichtbild, 87 x 139 mm
[Inv.-Nr. 10.935]

**197 Johann Saska: Imbach, ca.
1920**

Ansichtskarte, 90 x 139 mm.
Beschriftet: *Imbach im Kremsta-
le.* Bezeichnet: [Rev.] *No. 995*
Phot. u. Verlag Joh. Saska (...)
[PK 549]

198 Johann Saska: Imbach, 1920

Ansichtskarte, 136 x 88 mm.
Beschriftet: *Blick von Ruine
Senftenberg auf Imbach.* Be-
zeichnet: [Rev.] *Nr. 2686 Phot.
u. Verlag Johann Saska, Krems
a. d. D. 1920* [PK 1.314]

**199 Alfred Ewald-Grundwald:
Imbach, 1938**

Gouache, 272 x 195 mm. Be-
schriftet: [Rev.] *Dorfstraße mit
Kirche in Imbach.* Bezeichnet:
Ewald 1938 [Inv.-Nr. 8.878]

**200 Meislingeramt, Königsalm,
ca. 1900**

Ansichtskarte, 86 x 134 mm.
Beschriftet: *Königsalm bei Senf-
tenberg, N.-Ö.* [PK 1314]

**201 Meislingeramt, Königsalm,
ca. 1930**

Ansichtskarte, 90 x 140 mm.
Beschriftet: *Königsalm im
Kremstale.* [PK 1.315]

202 Priel, 1924

Ansichtskarte, 90 x 140 mm.
Beschriftet: *Priel.* [Rev.] *Nr.
2811. (...) 1924* [PK 1.074]

**203 Wilhelm Erhardt: Senften-
berg, Ruine, 1843**

Aquarell. Bleistiftzeichnung,
294 x 367 mm. Beschriftet: *Senf-
tenberg.* Bezeichnet: *Wilh. Er-
hardt* [Inv.-Nr. 7.009]

204 Senftenberg, Pfarrkirche, ca. 1900

Ansichtskarte, 139 x 88 mm.
Beschriftet: *Gruß aus Senftenberg*. [PK 1.314]

205 Senftenberg, ca. 1910

Ansichtskarte, 89 x 139 mm.
Beschriftet: *Sommerfrische Senftenberg im Kremsthal*. [Rev.] Nr. 265 [PK 1.314]

Literatur:

Kamitz, Berthold; Mildner, Richard: Führer durch die Sommerfrische Senftenberg im Kremstale. Senftenberg 1931.

Sommerfrische Senftenberg im Kremsthal, N-Oe. Wien [1967].

Schoich, Erwin: Die Pfarrkirche St. Andreas in Senftenberg. Senftenberg – Kremstal, Krems 1978.

Spanswagner, Peter: 800 Jahre Imbach. Chronik. Imbach 1982.

Fux, Franz: Am Anfang war der „Vorst“. Die Waldämter der Gemeinde Senftenberg. Senftenberg 1983.

Hanika, Günter: Imbach. Imbach 1983.

Fux, Franz: Priel. Dorf im Wandel der Zeit. Geschichte von Priel, Gemeinde Senftenberg. Senftenberg 1986.

Fux, Franz: Unter Schleier und Krummstab. Geschichte von Imbach, Gemeinde Senftenberg. Senftenberg 1989.

Fux, Franz: Senftenberg. Vom Herrensitze zum Gesundheitszentrum. Senftenberg 1995.

Spitz

Marktgemeinde, umfassend die Katastralgemeinden Gut am Steg, Schwallenbach, Spitz und Vießling.

24,18 km², 1885 Einwohner, 622 Häuser

206 Wappen von Spitz

Wappenbeschreibung: Ein schrägrechts geteilter Schild, oben von Blau und Silber schräg gewürfelt, unten in Rot eine schräglinke, eingebogene silberne Spitze.

207 Amand Helm: Gut am Steg, ca. 1900

Lichtbild, aufgeklebt auf Karton, 140 x 213 mm (Blatt 194 x 246 mm). Beschriftet: *Gut am Steg mit dem Jauerling*. Bezeichnet: *Helm's phot. Kunstverlag, Wien*. [Inv.-Nr. 1.928]

208 Franz Flamm: Gut am Steg, ca. 1930

Ansichtskarte, 90 x 139 mm. Beschriftet: *935 A / „Gut am Steg“ mit Jauerling 950 M*. Bezeichnet: [Rev.] *Photo & Verlag Franz Flamm Spitz a. d. Donau* [PK 424]

209 Amand Helm: Schwallenbach, ca. 1900

Lichtbild, aufgeklebt auf Karton, 153 x 214 mm (Blatt 208 x 251 mm). Beschriftet: *Schwallenbach*. Bezeichnet: *Helm's phot. Kunstverlag, Wien*.

[Inv.-Nr. 6.826]

210 Ernst Strobl: Schwallenbach, ca. 1930

Heliogravur, 131 x 81 mm (Plattenrand 132 x 85 mm; Blatt 247 x 200 mm). Beschriftet: *Nr 109. Schwallenbach*. Beschriftet: *Ernst Strobl* [Inv.-Nr. 29.460]

211 Carl Philipp Schallhas (1767-1797): Ruine Hinterhaus

Kolor. Umrißradierung, 186 x 250 mm (Blatt 217 x 258 mm, beschnitten). Beschriftet: *Das verfallene Schloß Untermhaus zu Spitz*. Bezeichnet: *Car. Schallhas del. et sc.*

[Inv.-Nr. 30.107]

212 Vinzenz Reim: Spitz mit Ruine Hinterhaus, ca. 1850

Kolor. Radierung, 105 x 165 mm (Plattenrand 132 x 189 mm; Blatt 170 x 226 mm). Beschriftung: *Spitz an der Donau*. Bezeichnet: *V.A.* [Inv.-Nr. 7.123]

213 Spitz, Pfarrkirche, Inneres, ca. 1937

Lichtbild, 134 x 101 mm

[Inv.-Nr. 26.507]

214 Franz Flamm: Vießling, 1930

Ansichtskarte, 90 x 140 mm. Beschriftet: *1194. Vießling am Jauerling N.Ö.* Bezeichnet: [Rev.] *Photo u. Verlag Frz. Flamm, Spitz a.d. D. Wachau 1930* [PK 424]

Literatur:

Mayer, Ludwig Josef: Geschichtliches über die Kuenringer-Veste Aggstein, über Spitz a.d. Donau, den Erla-Hof und die lutherische Kirche, den späteren sog. Judentempel. Wachau, Niederösterreich. Wien 1903.

Effenberger, Eduard: Spitz an der Donau in seiner Vergangenheit und Gegenwart. Spitz a.d. Donau [1910].

Weyringer, Ludwig: Heimatweiser Spitz a.d. Donau. (In der Wachau). Wien [1912].

Slezak, Aloisia: Aus der Heimatkunde von Spitz an der Donau; Auswertung im Unterricht der Volksschule. Hausarbeit aus Heimatkunde. Krems 1970.

Zapotocky, Stefan: Die Burgruine Hinterhaus. Wien [1970].

Schöner, Erich: Abriss der Geschichte des Marktes Spitz a.d. Donau. Spitz a.d. Donau 1972.

Schöner, Erich: Geschichte des Marktes Spitz an der Donau. I. – II. Band. Spitz an der Donau 1975 – 1979.

Absenger, Albert Gernot: Spitz an der Donau in der Wachau. Mürzzuschlag [1978] (= Kellner Bilderführer)

Nothnagl, Reinhold: Führer durch die Pfarrkirche Spitz/Donau. Spitz/Donau 1985.

Herbert Bergkirchner (u. a.): Spitz in alten Ansichten. Spitz 1992.

Stratzing

Marktgemeinde, umfassend die gleichnamige Katastralgemeinde. 5,84 km², 732 Einwohner, 235 Häuser

215 Wappen von Stratzing
Wappenbeschreibung: Ein blauer Schild, in dem eine aus Quadern erbaute silberne Mauer mit fünf Zinnen und einem offenen, ein goldenes Fallgitter zeigenden Tor, über dem ein rot-silberner Bindenschild schwebt; hinter der Mauer stehen zwei runde, flachgedeckte silberne Türme mit drei Fenstern zwei zu eins gestellt; im blauen Feld drei die Türme begleitende, zueinander gekehrte Lilien.
Farben: Blau-Weiß-Gelb
Wappenverleihung: 21. August 1983

216 Stratzing, ca. 1930
 Ansichtskarte, 87 x 138 mm.
 Beschriftet: *Stratzing.* [Rev.] 5145 [PK 1.386]

217 Stratzing, 1940
 Ansichtskarte, 88 x 136 mm.
 Beschriftet: *Fliegeraufnahme Stratzing N.-O.* [überschr. *N.-D.*] / 2139 [Rev.] 1940 / 13098 [PK 1.386]

Literatur:
 Festschrift zur Kirchenrenovation 1953/54 und zur Glockenweihe 1954 in Stratzing. Stratzing 1955

Weinzierl am Walde

Umfassend die Katastralgemeinden Großheinrichschlag, Habruck, Himberg, Lobendorf, Maigen, Neusiedl bei Habruck, Nöhagen, Ostra, Reichau, Stixendorf, Weinzierl am Walde und Wolfenreith.
 44,55 km², 1356 Einwohner, 498 Häuser

218 Großheinrichschlag, Schloß, 1672
 Kupferstich aus Georg Matthäus Vischer: *Topographia inferioris modernae* (Nebenhay-Wagner 783, 4. Teil, Nr. 42), 100 x 150 mm (Plattenrand 115 x 155 mm; Blatt 116 x 158, beschnitten). Beschriftet: *HainrichSchlag / 42* [Inv.-Nr. 2.459]

219 Fritz Grifkowski: Großheinrichschlag, ca. 1930
 Ansichtskarte, 88 x 138 mm.
 Beschriftet: *Gr. Heinrichsschlag N.Ö.* Bezeichnet: [Rev.] *Fritz Grifkowski Photoansichten (...)* [PK 378]

220 Franz Flamm: St. Johann bei Großheinrichschlag, ca. 1940
 Ansichtskarte, 136 x 88 mm.
 Beschriftet: *2067. Kremstal - St. Johann.* [Rev.] 66582. Bezeichnet: [Rev.] *Foto u. Verlag Franz Flamm (...)* [PK 378]

221 Großheinrichschlag, St. Johann, ca. 1950
 Ansichtskarte, 90 x 140 mm.
 Beschriftet: *St. Johann bei Gr. Heinrichschlag N.Ö.* [Rev.] 73234 [PK 378]

222 Thomas Ender: Himberg, ca. 1820-30
 Aquarell, 105 x 184 mm.
 Beschriftet: *Kaiserl. Herrschaft Himberg.* [nachträgl. erg.:] *am Wald OMB.* / 44. Bezeichnet: [Rev.] *gez. Th. Ender* [Inv.-Nr. 2.521]

223 Maigen, Kapelle, ca. 1900 [Nachdr. 1940]
 Ansichtskarte, 88 x 140 mm.
 Beschriftet: *Maigen. Kapelle.* [Rev.] *B. K. W. I. 1940* [PK 1.548]

224 Amand Helm: Nöhagen, Burg Hartenstein, ca. 1890 [vor dem Umbau der Vorburg 1892-96 für eine Kaltwasser-Heilanstalt!]
 Lichtbild, aufgeklebt auf Karton, 140 x 213 mm (Blatt 156 x 229 mm). Bezeichnet: *Helm's phot. Kunstverlag, Wien.* [Inv.-Nr. 2.259]

225 Nöhagen, Burg Hartenstein, Inneres, Wintergarten, ca. 1910
 Ansichtskarte, 89 x 140 mm.
 Beschriftet: *Kuranstalt Hartenstein, Wachau Nied.-Österr. (...)* [PK 914]

226 Heinrich Schuhmann: Nöhagen, Burg Hartenstein, ca. 1920 [Vorburg 1892-1938 für die Heilanstalt adaptiert!]
 Lichtbild, aufgeklebt auf Karton, 172 x 230 mm (Blatt 247 x 328 mm). Beschriftet: [Rev.] (...) *Hartenstein in der Wachau.* Bezeichnet: *Heinrich Schuhmann Fotograf (...)* [Inv.-Nr. 2.266]

227 Nöhagen, Teufelskirche bei Burg Hartenstein, 1910
 Kolor. Ansichtskarte, 140 x 90 mm.
 Beschriftet: *Teufelskirche bei Burg Hartenstein i. Kremstal.* [Rev.] *N. 243(?) (...)* 1910. [PK 914]

228 Stixendorf, 1924
 Ansichtskarte, 90 x 140 mm.
 Beschriftet: *Stixendorf.* [Rev.] *Nr. 2818. (...)* 1924. [PK 1.372]

229 Weinzierl am Walde, ca. 1900
 Ansichtskarte, 90 x 140 mm.
 Beschriftet: *Gruss aus Weinzierl am Walde. / (...)* No. 198. [PK 1.548]

Literatur:

Fux, Franz: Land zwischen Kremsfluß und Donaustrom. Geschichte der Gemeinde Weinzierl am Walde. Nöhagen 1990.

200 Jahre Pfarre Weinzierl. Weinzierl am Walde [1990]

Weißkirchen in der Wachau

Marktgemeinde, umfassend die Katastralgemeinden Joching, St Michael, Weißkirchen in der Wachau und Wösendorf in der Wachau.

23,29 km², 1516 Einwohner, 562 Häuser

230 Wappen von Weißkirchen in der Wachau
Wappenbeschreibung: In Blau eine silberne rotgedeckte Kirche mit links stehendem Turm, das Chordach mit einem goldenen Kreuz, die Turmspitze mit einer goldenen Kugel besteckt.
Wappenverleihung: 1493

231 Franz Flamm: Joching, 1930
 Ansichtskarte, 89 x 140 mm.
 Beschriftet: *1230 Joching in d. Wachau.* Bezeichnet: [Rev.] *Photo u. Verlag Frz. Flamm, Spitz a.d. D. Wachau 1930* [PK 569]

232 Joching, ca. 1930
 Lichtbild, 94 x 143 mm.
 Beschriftet: [Rev.] *Moderner Belag in Joching* [Inv.-Nr. 22.048]

- 233 **Gustav Schestauber: St. Michael, Filialkirche, ca. 1900**
Aquarell, 249 x 340 mm. Beschriftet: *St. Michael*. Bezeichnet: *Schestauber* [Inv.-Nr. 4.771]
- 234 **Donau bei St. Michael, 1918**
Ansichtskarte, 85 x 130 mm (beschnitten). Beschriftet: [Rev.] *Strudengau - St. Michael, Donaupartie. / 1918 / 24933* [PK 1.600]
- 235 **St. Michael, Karner, ca. 1930**
Lichtbild, 89 x 140 mm. Beschriftet: [Rev.] *Karner in St. Michael, Wachau* [PK 1.600]
- 236 **Gustav Schestauber: Weißenkirchen in der Wachau, ca. 1900**
Aquarell, 340 x 250 mm. Beschriftet: *Weissenkirchen*. Bezeichnet: *Schestauber* [Inv.-Nr. 8.083]
- 237 **Konrad Heller: Weißenkirchen in der Wachau, 1905**
Lichtbild, 250 x 198 mm. Beschriftet: [Rev.] [beschädigt] (*Wachau, Niederösterreich*). Bezeichnet: *Photograph Konrad Heller Wien* [Inv.-Nr. 8.110]
- 238 **Karl Schwetz: Wösendorf in der Wachau, ca. 1910**
Farbdruck nach kolor. Federzeichnung aus „Wiener Werkstätte“, Nr. 721, 142 x 90 mm. Beschriftet: *Wachau / Wösendorf*. Bezeichnet: *K. Schwetz* [Inv.-Nr. 10.842]
- 239 (?) **Mückenbrün: Wösendorf in der Wachau, ca. 1930**
Ansichtskarte, 140 x 90 mm. Beschriftet: *Wösendorf i.d. Wachau* [Rev.] 81720. Bezeichnet: [Rev.] *Photo - Mückenbrün, Liesing.* [PK 1.600]
- Literatur:**
Braun, Georg: Führer durch den Markt Weißenkirchen i. d. Wachau. Als Heimatbüchlein nach den Archivforschungen des hochw. H. Dechantes Alois Plessner in Klein-Pöchlarn zusammengestellt. Weißenkirchen i. d. Wachau [1926].
Plöckinger, Hans: Der Schützenhof zu Weißenkirchen. Geschichte eines Wachauer Bauernhauses und seiner Inhaber. Wien 1933.
Zehetner, Hans: Führer durch die alten Wachauorte St. Michael - Wösendorf - Joching - Weißenkirchen. Weißenkirchen 1972.

Etsdorf-Haitzendorf

Marktgemeinde, umfassend die Katastralgemeinden Diendorf am Kamp, Engabrunn, Etsdorf am Kamp, Grunddorf, Haitzendorf, Kamp, Sittendorf und Walkersdorf am Kamp. 28,79 km², 2766 Einwohner, 893 Häuser

- 240 (?) **Mückenbrün: Engabrunn, ca. 1930**
Ansichtskarte, 90 x 140 mm. Beschriftet: *Engabrunn, N. Oe.* Bezeichnet: [Rev.] *Photo - Mückenbrün, Liesing. / 81905* [PK 211]

- 241 (?) **Mückenbrün: Engabrunn, ca. 1930**
Ansichtskarte, 90 x 138 mm. Beschriftet: *Engabrunn, N. Oe.* Bezeichnet: [Rev.] *Photo - Mückenbrün, Liesing. / 81905* [PK 211]
- 242 (?) **Mückenbrün: Engabrunn, ca. 1930**
Ansichtskarte, 89 x 139 mm. Beschriftet: *Engabrunn, N. Oe.* Bezeichnet: [Rev.] *Photo - Mückenbrün, Liesing. / 81865* [PK 211]
- 243 **Fritz Grifkowski: Etsdorf am Kamp, ca. 1930**
Ansichtskarte, 86 x 137 mm. Beschriftet: *Etsdorf N. Ö.* Bezeichnet: [Rev.] *Fritz Grifkowski (...)* / 007516 [PK 235]
- 244 **Franz Mörtl: Etsdorf am Kamp, 1938**
Ansichtskarte, 89 x 140 mm. Beschriftet: *Etsdorf am Kamp N.Ö. / 1044* [überschr. korr. N.D.]. Bezeichnet: [Rev.] *Franz Mörtl Photograph (...)* 1938 [PK 235]
- 245 **Haitzendorf, ca. 1900 (Druck aus ca. 1920)**
Ansichtskarte, 90 x 140 mm. Beschriftet: *Gruss aus Haitzendorf.* [PK 447]
- 246 **Kamp, Schloß Grafenegg, 1834**
Ansichtskarte nach kolor. Kupferstich (Grundlage: Franz Xaver Schweickhardt von Sickingen: Darstellung des Erzherzogthums Oesterreich unter der
- Ens, 2. Abt., 1. Bd. [Nebehay-Wagner 680, Nr. 32]), 104 x 147 mm. Beschriftet: *Das alte Schloß Grafenegg*. Bezeichnet: *v.S. del. / A. Bogner sc.* [PK 447]
- 247 **Amand Helm: Kamp, Schloß Grafenegg, ca. 1900**
Lichtbild, aufgeklebt auf Karton, 140 x 215 mm (Blatt 246 x 327 mm). Beschriftet: *Schloß Grafenegg. (Das Kampthal.)* Bezeichnet: *Helm's phot. Kunstverlag, Wien* [Inv.-Nr. 2.069]
- 248 **Kamp, Schloß Grafenegg, Rittersaal, 1914**
Ansichtskarte, 90 x 140 mm. Beschriftet: *Schloß Grafenegg - Rittersaal* [Rev.] Nr. 121 (...) 1914. [PK 447]
- 249 **Josef Prokopp: Sittendorf, ca. 1920**
Kolor. Ansichtskarte, 89 x 140 mm. Beschriftet: *Sittendorf am Kamp*. Bezeichnet: [Rev.] *Josef Prokopp (...)* [PK 447]
- 250 **Walkersdorf am Kamp, Schloß, ca. 1930**
Ansichtskarte, 90 x 138 mm. Beschriftet: *Schloß Walkersdorf am Kamp.* [PK 235]
- Literatur:**
Zaubek, Othmar Karl Matthias: Engabrunn in Vergangenheit und Gegenwart. Heimatkundliche Beiträge, veröffentlicht zur Erinnerung an die vor 850 Jahren erfolgte Erstnennung. Engabrunn 1972.
Pauderer, Gabriele: Historische Entwicklung des Schlosses Grafenegg mit besonderer Rücksicht auf Graf August Breuner und seine Zeit. Phil. Dipl.-Arb. Wien 1984.

Schmidtbauer, Peter J.: Schloß Grafenegg. Grafenegg [1984].

Meißnitzer, Hans: Dorfuntersuchung Engabrunn. Techn. Dipl.-Arb. Wien 1992.

Hadersdorf-Kammern

Marktgemeinde, umfassend die Katastralgemeinden Hadersdorf am Kamp und Kammern.

4,80 km², 1880 Einwohner, 567 Häuser

- 251 **Wappen von Hadersdorf-Kammern**
Wappenbeschreibung: Gespalten von Gold und Blau mit zwei an der Seite bewehrten Kriegern, die einander bei den Haaren halten. In gewechselten Farben. *Wappenverleihung:* 18. August 1514 durch Kaiser Maximilian I.
- 252 **Conrad Grefe: Hadersdorf am Kamp, Karner, ca. 1895**
 Aquarell, 275 x 250 mm. Beschriftet: [Rev.] *Hadersdorf am Kamp / Karner*. Bezeichnet: [Rev.] *Grefe (1895)* [Inv.-Nr. 2.118]
- 253 **Johann Saska: Hadersdorf am Kamp, Bahnhof, 1907**
 Ansichtskarte, 90 x 140 mm. Beschriftet: *Hadersdorf am Kamp. Bahnhof*. Bezeichnet: [Rev.] *No. 1178 Phot. u. Verlag Joh. Saska (...) 1907*. [PK 432]
- 254 **Johann Saska: Hadersdorf am Kamp, 1919**
 Ansichtskarte, 89 x 140 mm. Beschriftet: *Hadersdorf am Kamp*. Bezeichnet: [Rev.] *Nr. 2631 Phot. u. Verlag Johann Saska, Krems a. d. D. 1919*. [PK 432]
- 255 **Edmund Krenn: Kammern, Ruine, ca. 1880**
 Aquarell, 300 x 395 mm. Beschriftet: [Rev.] *Ruine Kammern bei Hadersdorf a/K. / Kammern*. Bezeichnet: *Krenn* [Inv.-Nr. 2.940]
- 256 **Johann Saska: Kammern, Ruine, ca. 1900**
 Ansichtskarte, 90 x 139 mm. Beschriftet: *Ruine Kammern bei Hadersdorf am Kamp. / No. 774*. Bezeichnet: *Phot. u. Verlag Joh. Saska (...)* [PK 583]
- 257 **Kammern, ca. 1910**
 Kolor. Ansichtskarte, 90 x 137 mm. Beschriftet: *Kammern am Kamp / Promenadeweg* [PK 583]
- 258 **Kammern, Wehr, ca. 1910 (späterer Druck)**
 Kolor. Ansichtskarte, 89 x 137 mm (hinterer Aufdruck fehlt). Beschriftet: *Kammern am Kamp, N.-Oe., Wasserwehre* [PK 583]
- 259 **Franz Flamm: Kammern, Flußbad, ca. 1920**
 Ansichtskarte, 91 x 142 mm. Beschriftet: *Kammern am Kamp. Fluss- u. Sonnenbad*. Bezeichnet: [Rev.] *Nr. 257 Photo u. Verlag F. Flamm, Spitz a. d. D (Wachau)* [PK 583]

Literatur:

Pich, Jakob: Aus der Vergangenheit des Marktes Hadersdorf am Kamp. Ein Heimatbuch. Horn 1947.

Festschrift anlässlich des 115-jährigen Bestandes der Freiwilligen Feuerwehr Hadersdorf/Kamp. (1865 – 1980). Jubiläumsfest vom 5. bis 8. Juni 1980. Hadersdorf/Kamp 1980.

Langenlois

Stadtgemeinde, umfassend die Katastralgemeinden Gobelsburg, Haindorf, Langenlois, Mittelberg, Oberreith, Schiltern, Unterreith und Zöbing. 67,13 km², 6675 Einwohner, 2243 Häuser

- 260 **Wappen von Langenlois**
Wappenbeschreibung: Ein roter, der Quere nach von einem natürlichen Bach durchzogener Schild. In seinem oberen Teil ein flacher, grün beraster, von einem natürlichen Kornfeld bestandener Berg. Im unteren Schildesteil erhebt sich aus dem Flußbrand ein grüner Weinberg mit natürlich dargestellten, befruchteten Weinstöcken. Auf dem Hauptrand des von einer ornamentierten, bronzefarbenen Einfassung umgebenen Schildes ruht eine silberne Mauerkrone mit fünf sichtbaren Zinnen.
Wappenverleihung: 29. Dezember 1518 durch Kaiser Maximilian I. bzw. 1925 (Stadterhebung)
- 261 **Gobelsburg, ca. 1820-30**
 Tuschzeichnung, 185 x 250 mm. Beschriftet: [Rev.] *Gobelsburg bei Langenlois* [Inv.-Nr. 1.747]
- 262 **Josef Perscheid: Gobelsburg, Schloß, Inneres zur Zeit des Erholungsheims, ca. 1926**
 Lichtbild, 100 x 146 mm. Beschriftet: [Rev.] *Gobelsburg (...)* Bezeichnet: *Josef Perscheid Fotograf (...)* [Inv.-Nr. 9.696]
- 263 **J. Farsky: Gobelsburg, ca. 1930**
 Ansichtskarte, 89 x 136 mm. Beschriftet: *Gobelsburg am Kamp*. Bezeichnet: [Rev.] *Foto-Farsky (...)* / 81678 [PK 325]
- 264 **Haindorf, Schloß, 1672**
 Kupferstich aus Georg Matthäus Vischer: *Topographia inferioris modernae* (Nebenhay-Wagner 783, 4. Teil, Nr. 47), 104 x 151 mm (Plattenrand 114 x 156 mm; Blatt 115 x 160, beschnitten). Beschriftet: *Heindorf / 47* [Inv.-Nr. 2.288]
- 265 **P. Ledermann: Haindorf, 1909**
 Ansichtskarte, 89 x 138 mm. Beschriftet: *Sommerfrische Haindorf am Kamp, ca. 215 m Seehöhe, N.-Oe., Post Langenlois*. Bezeichnet: [Rev.] *P. Ledermann (...)* 1909. / 11853 [PK 706]
- 266 **P. Ledermann: Fluß Kamp bei Haindorf, 1917**
 Ansichtskarte, 86 x 138 mm. Beschriftet: *Haindorf, N.-Oe. Partie am Kamp*. [Rev.] 10898. Bezeichnet: [Rev.] *P. Ledermann (...)* 1917 [PK 706]

Gerichtsbezirk Langenlois

- 267 Adam Slowikowski: Langenlois, ca. 1900**
Lichtbild nach Original, aufgeklebt auf Karton, 155 x 230 mm (Blatt 217 x 301 mm). Beschriftet: *Getreideplatz Langenlois*. Bezeichnet: [Rev.] A. K. V. *Slowikowski*. [Inv.-Nr. 4.212]
- 268 Langenlois, Obere Stadt, ca. 1930**
Ansichtskarte, 87 x 136 mm. Beschriftet: *Langenlois, Obere Stadt* [Rev.] 82675 [PK 706]
- 269 Anton Zifferer: Mittelberg, ca. 1900**
Ansichtskarte, 91 x 141 mm. Beschriftet: *Gruss aus Mittelberg*. Bezeichnet: *Lichtdruck von Ant. Zifferer (...)* [PK 827]
- 270 Edmund Krenn: Mittelberg, Burg Kronsegg, ca. 1880-90**
Aquarell, 270 x 308 mm. Beschriftet: [Rev.] *Kronsegg*. Bezeichnet: *Edm. Krenn*. [Inv.-Nr. 3.724]
- 271 Rudolf Hodina: Mittelberg, Burg Kronsegg, 1936**
Ansichtskarte aus „Fliegeraufnahmen österreichischer Heimatorte“, 90 x 140 mm. Beschriftet: *Fliegeraufnahme Sommerfrische Schiltern N.-O. Ruine Kronsegg / 4244*. Bezeichnet: *Rudolf Hodina (...)* 1936 / 63992 [PK 1.259]
- 272 Rudolf Hodina: Schiltern, Schloß, 1936**
Ansichtskarte aus „Fliegeraufnahmen österreichischer Heimatorte“, 90 x 138 mm. Beschriftet: 4247 [Rev.] *Fliegeraufnahme Schloß Schiltern bei Langenlois (...)* Bezeichnet: *Rudolf Hodina (...)* 1936 / 63992 [PK 1.259]
- 273 Zöbing, Kamptalwarte, ca. 1900**
Ansichtskarte, 91 x 140 mm. Beschriftet: *Gruß aus Langenlois. / Kamptalwarte am Heiligenstein (...)* [PK 1.652]
- 274 Josef Zipperle: Kamp bei Zöbing, ca. 1930**
Ansichtskarte, 90 x 140 mm. Beschriftet: *Badepartie in Zöbing am Kamp. / 724*. Bezeichnet: [Rev.] *J. Zipperle* [PK 1.652]
- 275 Josef Zipperle: Zöbing, ca. 1930**
Ansichtskarte, 90 x 140 mm. Beschriftet: *Zöbing im Kamptale. / 735*. Bezeichnet: [Rev.] *Fotografie J. Zipperle* [PK 1.652]
- Literatur:**
Eggel, Josef: Gedenkbuch des l.f. Marktes Langenlois und Geschichte sämtlicher Ortschaften des Amtsbezirkes Langenlois, sammt mehreren statistischen Nachweisungen. Krems 1862.
- Hrodegh, Anton: Aus der fernerer Vergangenheit von Langenlois und dem südöstlichen Waldviertel. Langenlois 1919.
- Höfinger, Leo-Ulrich: Kulturbilder aus Langenlois. Langenlois 1921.
- Zur Geschichte von Langenlois. Festschrift zur Erinnerung an die Erhebung des l.f. Marktes Langenlois zur Stadt am 23. Februar 1925. Langenlois 1925.

Gerichtsbezirk Langenlois

- Biedermann, Stephan: Schiltern : seine Herrschafts-, Pfarr- und Marktgeschichte. St. Pölten 1934.
- Winkler, Heribert: Geschichte des ehemaligen Franziskanerklosters in Langenlois. Phil. Diss. Wien 1950.
- Gruber, Josef: Wörterbuch über die Mundart des Dorfes Mittelberg, Post: Lengenfeld, Bezirk Krems/Donau, N. Alphabetisches Verzeichnis der wichtigsten und interessantesten sprachlichen Ausdrücke einer Dorfbevölkerung. I. Teil: Gruppenbuch, II. Teil: Nachträge, Ergänzungen u. Zusätze. Tresdorf 1955.
- Heimatbuch für den Bezirk Langenlois. 1. Jg. Langenlois 1956
- Schwinghammer, Kurt: Der landesfürstliche Markt Langenlois im XVII. und XVIII. Jahrhundert unter besonderer Berücksichtigung der bürgerlichen Vermögensverhältnisse. Phil. Diss. Wien 1957.
- 850 Jahre Zöbing am Kamp. 700 Jahre Pfarre. Zöbing am Kamp 1958.
- Sallinger, (Alois): Unser Gotteshaus im Wandel der Zeiten. Die Pfarrkirche zum hl. Laurentius in Langenlois. Langenlois [1960].
- Rothbauer, August: Die Weinstadt Langenlois. Langenlois [1962] (= Schönes Niederösterreich).
- Gruber, Josef: Aus der Geschichte des Dorfes Mittelberg bei Langenlois, Bezirk Krems. Rückersdorf 1975.
- Pruckner, Henriette: Festschrift 900 Jahre Langenlois. 50 Jahre Stadt. Langenlois 1975.
- Rameder, Heinrich: Kleine Chronik von Schiltern-Kronsegg. Krems 1978.
- Rucker, Josef: Ein Spaziergang durch Langenlois. Langenlois 1981.
- Rucker, Josef: Langenlois in alten Ansichten. Zaltbommel 1981.
- Rameder, Heinrich: Kleine Chronik von Zöbing am Kamp. Wien 1985
- Pruckner, Henriette: Langenlois. Ein Lesebuch zur Stadtgeschichte. Langenlois 1986.
- Heimatbuch über Gobelsburg und Zeiselberg. Deklaration: Die geschichtliche Entwicklung von Gobesburg und Zeiselberg. Zeichnungen: Helmut Hamböck. Langenlois 1981.
- Stadtbuch Langenlois. 1992. Mit Straßen- und Häuserverzeichnis. Zusammenstellung: Ludwig Rausch. Langenlois 1992.
- Schierer, Rudolf: Die Kuenringer. Herren von Zöbing. Ein Beitrag zur Geschichte der Heimat ... aufgrund umfassender urkundlicher Nachrichten. St. Pölten 1998.

Lengenfeld

Marktgemeinde, umfassend die gleichnamige Katastralgemeinde.
15,02 km², 1330 Einwohner, 420 Häuser

276 Wappen von Lengenfeld

Wappenbeschreibung: In einem blauen Schild unter einem mit einer beblätterten, goldenen Weinranke belegten Schildeshaupt ein auf grünem Grund nach vorne schreitender, silberner Reiher, der in seinem roten Schnabel ein goldenes Hufeisen trägt.

Farben: Blau-Weiß

Wappenverleihung: 20. März 1984

277 Edmund Krenn: Lengenfeld, 1886

Aquarell, 305 x 495 mm. Beschriftet: *Kirche v. Lengenfeld. 21./VIII. 1886* Bezeichnet: *Krenn.* [Inv.-Nr. 4. 399]

278 Lengenfeld, ca. 1898

Ansichtskarte, 93 x 144 mm. Beschriftet: *Gruss aus Lengenfeld.* [PK 725]

279 Josef Zipperle: Lengenfeld, ca. 1930

Ansichtskarte, 90 x 140 mm. Beschriftet: *Lengenfeld Nied. Oest. / 707* Bezeichnet: [Rev.] *Fotografie J. Zipperle* [PK 725]

Literatur:

Biedermann, Stephan: Lengenfeld : seine Pfarr-, Markt- und Herrschaftsgeschichte. Lengenfeld bei Krems, Niederösterreich 1934.

Wagner, Gerda: Studien zur Ortsgeschichte des Marktes Lengenfeld. Phil. Diss. Wien 1965.

Strohmaier, Johann: Marktgemeinde Lengenfeld. Dieses als „Heimatbuch“ gedachte Werk wurde anlässlich der 850-Jahr-Feier veröffentlicht. Lengenfeld 1984.

Schönberg am Kamp

Marktgemeinde, umfassend die Katastralgemeinden Altenhof, Buchberger Waldhütten, Fernitz, Freischling, Kriegenreith, Mollands, Neustift bei Schönberg, Oberplank, Plank am Kamp, Raan, Schönberg am Kamp, Stiefern und Thürneustift.

53,28 km², 1894 Einwohner, 912 Häuser

280 Wappen von Schönberg am Kamp

Wappenbeschreibung: Ein blauer Schild, belegt mit einem silbernen Adlerflug, der rechts oben von einer goldenen Weintraube begleitet wird.

Farben: Weiß-Blau

Wappenverleihung: 13. April 1981

281 Max M. Weisz: Schönberg - Neustift, ca. 1930

Ansichtskarte, 85 x 134 mm. Beschriftet: *Schönberg-Neustift. N.Ö. / 362.* Bezeichnet: [Rev.] *Max M. Weisz (...)* [PK 1.277]

282 Plank, ehem. Gottsdorf, ca. 1900

Ansichtskarte, 89 x 140 mm. Beschriftet: *Gruss aus Gottsdorf bei Plank.* [Rev.] No. 521. [PK 1.047]

283 K. Ledermann: Plank am Kamp, 1906

Ansichtskarte, 90 x 139 mm. Beschriftet: *Plank, N.-Oe.* [Rev.] 9007 Bezeichnet: *K. Ledermann (...)* 1906 [PK 1.047]

284 Plank am Kamp, Strandbad, ca. 1950

Ansichtskarte, 90 x 139 mm. Beschriftet: *Strandbad Plank am Kamp, N.Oe. / 13292* [PK 1.047]

285 Schönberg am Kamp, 1672

Kupferstich aus Georg Matthäus Vischer: *Topographia inferioris modernae* (Nebehay-Wagner 783, 4. Teil, Nr. 106), 100 x 150 mm (Plattenrand 117 x 155 mm; Blatt 122 x 160, beschnitten). Beschriftet: *Schenberg / 106* [Inv.-Nr. 6.730]

286 Schönberg am Kamp, Badeanstalt, 1908

Ansichtskarte, 90 x 138 mm. Beschriftet: *Bade-Anstalt errichtet vom Verschönerungs-Verein Schönberg am Kamp im Jubiläumsjahre 1908.* [PK 1.277]

287 C. Wüchner: Stiefern, ca. 1898

Ansichtskarte, 90 x 143 mm. Beschriftet: *Gruß aus Stiefern i. Kamphale.* Bezeichnet: *Lichtdr. C. Wüchner, Stein a. D.* [PK 1.368]

288 Stiefern, ca. 1930

Ansichtskarte, 87 x 135 mm. Beschriftet: *Stiefern a. Kamp. N.Ö.* [Rev.] 5602 [PK 1.368]

Literatur:

Filsmaier, Josef: Schönberger Heimatbuch. Eine Chronik der Marktgemeinde Schönberg am Kamp. Wien 1966.

Filsmaier, Josef: Heimatbuch der Kamptalgemeinde Schönberg. Chronik und Häuserliste. Federzeichnungen: Charlotte Filsmaier. Schönberg am Kamp 1974.

1000 Jahre Stiefern. Schönberg am Kamp 1982.

Krumhaar, Walter: 90 Jahre Freiwillige Feuerwehr Stiefern. 1898 – 1988. Gedenkschrift. Stiefern 1988.

Straß im Straßertale

Marktgemeinde, umfassend die Katastralgemeinden Diendorf am Walde, Elsarn im Straßertal, Oberholz, Straß im Straßertal und Wiedendorf. 22,50 km², 1438 Einwohner, 580 Häuser

289 Wappen von Straß im Straßertale

Wappenbeschreibung: Ein gespaltener Schild, vorne geteilt, oben ein schwarzer Adler in Gold, unten drei mal von Rot und Gold geteilt, oben ein schwarzer Adler in Gold, unten drei mal von Rot und Gold geteilt, hinten in Blau ein silberner Schrägrechtsbalken.

Wappenverleihung: 13. Jänner 1628 durch Kaiser Ferdinand II.

290 Elsarn im Straßertal, 1930

Ansichtskarte, 90 x 139 mm. Beschriftet: *Sommerfrische Elsarn N. Ö. / 282* [PK 207]

- 291 **Straß im Straßertal, 1711**
Lichtbild nach Feder-
/Sepiazeichnung in Handschrift
140 (Bestand Neuerwerbungen)
des OÖ Landesarchivs, S. 14, 61
x 173 mm (Blatt 64 x 79 mm).
Beschriftet: *Stras (...)* / *1711 (...)*
[Inv.-Nr. 29.165]
- 292 **Andreas Henneis: Straßertal, 1923**
Ansichtskarte, 90 x 140 mm.
Beschriftet: *Strasser-Tal.* /
Manhartsberg. / *Ruine Falken-*
stein. Bezeichnet: [Rev.] *15662* /
Andreas Henneis, Strass - 1923
[PK 1.384]
- 293 **P. Ledermann: Straß im Straßertal, 1926**
Ansichtskarte, 90 x 138 mm.
Beschriftet: *Strass im Strasser-*
tal, N.-Oe. [Rev.] *11970.* Be-
zeichnet: *P. Ledermann (...)*
1926 [PK 1.384]

Literatur:

Wissing, Gregor: Pfarre und Kirche in
Markststrass. Festschrift zum drei-
hundertjährigen Jubiläum der Pfarr-
kirche in Straß im Straßertale, Nieder-
Österreich 1638 - 1645 - 1945. Straß
1945

Straßer Heimatbuch. Hg. anlässlich der
Feier 350 Jahre Markterhebung Straß
im Straßertale. 1628 - 1978. Krems
1978.

Kleber, Franz (u. a.): 2. Straßer Hei-
matbuch. Hg. anlässlich der 900-Jahr-
feier im Jahre 1983. 900 Jahre Straß
im Straßertal. 1083 Straza. 1983
Straß. Krems 1983.

Koller, Georg Franz: Straß im Straßer-
tal. Wien 1987 (= Aus dem Skizzen-
buch v. G. F. Koller)

Literatur zum Bezirk

- 294 **Die Denkmale des poli-
tischen Bezirkes Krems in
Niederösterreich.** Mit einem
Beiheft: Die Sammlungen des
Schlosses Grafenegg. Bearb. v.
Hans Tietze m. Beiträgen v.
Moritz Hoernes u. Max Nistler.
St. Pölten; Wien : Schroll, 1907
(= Österreichische Kunsttopo-
graphie; 1) XXIV, 608, 102 S. :
zahlr. Ill. (7.693 C 1)
- 295 **Bruckner, Alois:** Geschichtli-
che Heimatkunde des poli-
tischen Bezirkes Krems. - Horn :
Selbstverl., 1921. - VIII, 98 S.
(9.969 B)
- 296 **Koller, Ludwig:** Kulturkunde
des Verwaltungsbezirkes
Krems. - Stift Göttweig ; Wien,
1956. - 392 S. (21.803 B)
- 297 **Fux, Franz:** Der Aufstieg einer
Klasse. Aufstieg der Arbeiter-
bewegung des Bezirkes Krems.
Wien : Gerold, 1990. - 204, XL S. : Ill.
(48.726 B)
- 298 **200 Jahre Dekanat Spitz.**
Emmersdorf : Kremslehner,
1984. - 20 S. : Ill. (39.884 B)
- 299 **Pemmer, Hans:** Das Kremstal
von Rehberg bis Hartenstein. -
Wien; Leipzig, o.J. (Heimat-
kundliche Wanderungen ; 51). -
14 S. : Ill. + Kt. (10.147 B 51)
- 300 **Grassegger, Friedrich:**
Wachau um 1900. Lichtbilder
des Wiener Landschaftsphoto-
graphen Konrad Heller (1875 -
1931). Ausstellung in der

- Kunst.Halle.Krems, Minoriten-
kirche Stein. 15. Mai - 1. Sept.
1996. Wien; Köln; Weimar :
Böhlau, 1996. (= Medium ; 32) -
37 S., 92 Bl., überw. Ill.
(66.555 C 32)
- 301 **Häusler, Wolfgang, Kallen,
Wim van der:** Das Kamptal.
Landschaft. Geschichte. Kultur.
St. Pölten : NÖ Pressehaus,
1980. - 95 S. : Ill. (34.610 B)
- 302 **Haselböck, Lucia:** Von Palm-
buschen und Pilgerscharen.
Brauchtum und Volksfrömmig-
keit im Dunkelsteinerwald.
Horn : Berger, 1994. - 214 S. :
Ill. (58.397 B)
- 303 **Kerschbaumer, [Anton]:** Bei-
träge zur Geschichte der Pfarre
Aggsbach. V.O.M.B. In: Ge-
schichtliche Beilagen zu den
Consistorial-Currenden der Diö-
cese St. Pölten, IV. Band. St.
Pölten: Verl. des bischöfl. Con-
sistoriums, 1980, S. 294 - 304
(3.332 B)
- 304 **Biedermann, Stephan:** Al-
brechtsberg an der Großen
Krems : seine Pfarr- und
Herrschaftsgeschichte. - Nieder-
grünbach : Preßvereinsdruk-
kerei, 1926. - 52 S. : Ill.
(10.420 B)
- 305 **Heimat Pfarre Bergern. 1784
- 1984. 200 Jahre Pfarre.** Unter-
bergern: Pfarre, 1984. - 359 S. :
Ill. (38.958 B)
- 306 **Schmid, Leonhard:** Drosser
Heimatbuch. Hrsg. anlässlich
der 850-Jahr-Feier 1985. Droß :
Marktgemeinde Stratzing-Droß,
1985. - 100 S. : Ill. (40.569 B)
- 307 **Gnevkw-Blume, Rudolf:**
Dürnstein. Die Malerstadt an
der Donau. - 4., erg. u. erw.
Aufl. - Wien; Leipzig : Österrei-
cher, 1932. - (= Kleine histori-
sche Monographien, 2. R.: Kul-
turstätten, Nr. 4. 3). - 141 S. :
Ill. (10.452 B 2, 3)
- 308 **Plöckinger, Hans:** Dürnstein
an der Donau. St. Pölten : St.
Pöltner Zeitungs-Verlags-Ges.,
1944 (= Niederdonau, Ahnengau
des Führers ; 98) - 30 S. : Ill.
(13.177 B 98)
- 309 **Stern, Josef:** Loiben. Pfarr-
kirche St. Quirin. Loiben - Ober-
und Unterloiben mit Rothenhof.
Hafnerbach, Wimpassing :
Malek, 1990. - 23 S. : Ill. (54.585 B)
- 310 **Seibezeder, Franz:** Der
Rothenhof. Unter-Loiben,
Wachau. Rothenhof, Dürnstein,
1980. - 4, 22 Bl. : Ill. (34.285 C)
- 311 **Heimatbuch der Marktge-
meinde Furth bei Göttweig.**
Red. Maria Jaksch u.a. Furth :
Marktgemeinde, 1985. - 973 S. :
Ill. (39.566 B)
- 312 **Geschichte des Stiftes
Göttweig. 1083 - 1983.** Fest-
schrift zum 900-Jahr-Jubiläum.
St. Ottilien, München : Eos-
Verl., 1983. - (= Studien und
Mitteilungen zur Geschichte des
Benediktinerordens und seiner
Zweige, G. R. 94, H. I - II, Jg.
1983) XXXI, 451 S. : Ill.
(19.709 B 94)
- 313 **Fischer, Udo Eduard:** St. Bla-
sien in Klein Wien. - Paudorf,
Klein Wien : Pfarrkirchenrat
der Pfarre Göttweig, 1990. - 48
S. : Ill. (48.220 B)

Gerichtsbezirk Langenlois

- 314 **Heppenheimer, Hans:** Theiss : ein Heimatbuch. - Theiß - Gedersdorf: Selbstverl., 1933. - 40 S. : Ill. (11.766 B)
- 315 **800 Jahre Gföhl.** Heimatbuch. Schriftl.: Johann A. Wurzer. - Gföhl : Bildungswerk Gföhl, 1982. - 635 S. : Ill. ; Kt., Notenbeisp. (36.296 B)
- 316 **Fux, Franz:** Garmanns bei Gföhl. 750 Jahre Dorfgemeinde Garmanns. - Garmanns : Stadtgemeinde Gföhl u. Dorfgemeinschaft Garmanns, 1991. - 112 S. : Ill. (50.169 B)
- 317 **Fux, Franz:** 900 Jahre Meisling. Urfarre und Mutterkirche im Kremstal. - Obermeisling : Katastralgemeinden Obermeisling u. Untermeisling, 1996. - 1040 S. : Ill. ; Kt. (68.464 B)
- 318 **Schwarz, Karl:** Dorfbuch Reitern. Ein heimatkundliches Buch über das Dorf Reitern bei Gföhl. - Gföhl : Walter Enzinger, 1996. - 238 S. : Ill. ; graph. Darst., Kt. (67.517 B)
- 319 **Fux, Franz:** Seeb. 800 Jahre Dorfgemeinde. - Gföhl : Stadtgemeinde, 1993. - 244 S. : Ill. (56.972 B)
- 320 **Fux, Franz:** 600 Jahre Eisen-graben. 250 Jahre Ortskapelle. 400 Jahre Familie Simlinger. - Gföhl : Josef Stadler, 1980. - 119 S. : Ill. (35.236 B)
- 321 **Marktgemeinde Krumau am Kamp.** Ein Heimatbuch. - Krumau am Kamp : Marktgemeinde, 1995. - XXX, 1136 S. : Ill., graph. Darst., Kt., Notenbeisp. (63.721 B)
- 322 **Biedermann, Stephan:** Die Pfarren Lichtenau und Al-lentzgschwendt im Wandel der Zeiten / v. St. Biedermann. - Niedergrünbach : Preßvereins-druckerei, 1925. - 67 S. : Ill. (10.269 B)
- 323 **Biedermann, Stephan:** Gr.-Reinprechts. Gedenkschrift zum 600jährigen Pfarr=Jubiläum 1327 - 1927. - Gr.-Reinprechts : Pfarramt, 1927. - 29 S. : Ill. (10.676 B)
- 324 **300 Jahre Pfarre Maria Laach.** - Maria Laach : Matern, 1988. - 84, [4] S. : Ill. (43.697 B)
- 325 **1000 Jahre Stadtpfarre Mau-tern.** (980 - 1980). Festschrift zur Ausstellung der Stadtge-meinde und Stadtpfarre Mau-tern. Ausstellung im Pfarrhof. 14. Sept. - 16. Nov. 1980. - Mau-tern : Stadtgemeinde u. Stadtpfarre, 1980. - 68 S. : Ill. (34.951 B)
- 326 **Resch-Rauter, Inge:** Ranna. Geschichte in Geschichten. Mühldorf : Gemeinde, o.J. - 206 S. : 16 Bl. Abb. (35.565 B)
- 327 **Festschrift anlässlich der Markterhebung der Ge-meinde Paudorf.** - Paudorf : Gemeinde, 1985. - 63 S. : Ill. (40.639 B)
- 328 **Fischer, Udo Eduard:** Hellerhof. Der weite Weg vom ver-sunkenen Dietmannsdorf zum Zentrum der Pfarre Paudorf - Göttweig. - Paudorf : Pfarrge-meinderat der Pfarre Paudorf - Göttweig, 1992. - 88 S. : Ill. (54.484 B)

Gerichtsbezirk Langenlois

- 329 **Freiwillige Feuerwehr Tiefenfucha.** 100 Jahre. Fest-schrift. - Tiefenfucha : Freiw. Feuerwehr, (1995). - 32 S. : Ill. (65.260 B)
- 330 **Biedermann, Stephan:** Ra-stenfeld : seine Pfarr-, Markt- und Herrschaftsgeschichte / geschrieben v. St. Biedermann. - Rastenfeld am Kamp : Pfar-ramt, 1926. - 60 S. : Ill. (10.547 B)
- 331 **Dworschak, Fritz ; Moser, Laurenz:** Das alte und das neue Rohrendorf. Ober- und Un-ter-Rohrendorf, Neustift und Neu-Weidling sowie die abge-kommenen Orte : zur Ge-schichte einer Dorfgemeinde. - Rohrendorf bei Krems : Moser, 1970. - [40] S. : Ill. (20.313 B)
- 332 **1000 Jahre Rossatz.** Fest-schrift. 985 - 1985. - Rossatz : Marktgemeinde, 1985. - 64 S. : Ill. (40.170 B)
- 333 **1100 Jahre Arnsdorf.** Fest-schrift 890 - 1990. - Rossatz : Marktgemeinde, 1990. - 96 S. : Ill. (50.232 B)
- 334 **Fux, Franz:** In loco Lämbl Höhe. 200 Jahre Kirche "Am Berg". Geschichte von St. Leon-hard am Hornerwald. - Krems : SPÖ - Gemeinderatsfraktion St. Leonhard am Hornerwald, 1977. - 241 S. : Ill. (32.535 B)
- 335 **Fux, Franz:** Unter Schleier und Krummstab. Geschichte von Imbach, Gemeinde Senftenberg. - Senftenberg : Marktgemeinde, 1989. - 972 S. : Ill. (45.291 B)
- 336 **Schöner, Erich:** Geschichte des Marktes Spitz an der Donau. I. Bd. bis 1504. - Spitz an der Donau : Marktgemeinde, 1975. - 212 S. : Ill. (31.693 B 1)
- 337 **Spitz in alten Ansichten.** Mit-arb.: Herbert Bergkirchner u.a. - Spitz : Kulturausschuß der Marktgemeinde, 1992. - [96] S. : Ill. (54.749 B)
- 338 **Festschrift zur Kirchenrenov-ation 1953/54 und zur Glockenweihe 1954 in Stratz-ing.** - Stratzing : Pfarramt, 1955. - 28 S. : Ill. (20.975 B)
- 339 **Fux, Franz:** Land zwischen Kremsfluß und Donaustrom. Geschichte der Gemeinde Wein-zierl am Walde. - Nöhagen : Gemeinde Weinzierl am Walde, 1990. - 728 S. : Ill. (48.286 B)
- 340 **Zehetner, Hans:** Führer durch die alten Wachauorte St. Mi-chael - Wösendorf - Joching - Weißenkirchen. - Weißenkirchen : Vereinigung zur Erhaltung der Kirche St. Michael/Wachau, 1972. - 64 S. : Ill. (29.595 B)
- 341 **Kitlitschka, Werner:** Schloß Grafenegg. - Grafenegg : Met-ternich-Sandor, 1984. - 30 S. : Ill. (38.549 B)
- 342 **Pich, Jakob:** Aus der Vergan-genheit des Marktes Hadersdorf am Kamp. Ein Heimatbuch. - Horn : Berger, 1947. - 333 S. : Ill. (16.471 B)

Gerichtsbezirk Langenlois

- 343 **Eggel, Josef:** Gedenkbuch des l. f. Marktes Langenlois und Geschichte sämtlicher Ortschaften des Amtsbezirkes Langenlois, sammt mehreren statistischen Nachweisungen. - Krems : Eggel, 1862. - 192 S. (2.157 B)
- 345 **Heimatbuch für den Bezirk Langenlois.** 1. Jg. - Langenlois : Stadt, 1956. - 72 S. : Ill. (21.530 B)
- 346 **Heimatbuch über Gobelsburg und Zeiselberg.** Verfaßt von einer Gobelsburger Arbeitsgemeinschaft. - Langenlois : Stadtgemeinde, 1991. - 272 S. : Ill. (54.345 B)
- 347 **Biedermann, Stephan:** Schilfern : seine Herrschafts-, Pfarr- und Marktgeschichte. - St. Pölten : Preßvereinsdruckerei, 1934. - 35 S. : Ill. (11.824 B)
- 348 **850 Jahre Zöbing am Kamp.** 700 Jahre Pfarre. - Zöbing : Marktgemeinde, 1958. - 73 S. : Ill. (22.770 B)
- 349 **Biedermann, Stephan:** Längenfeld : seine Pfarr-, Markt- und Herrschaftsgeschichte. - Längenfeld : Marktgemeinde, 1934. - 63 S. : Ill. (11.828 B)
- 350 **Strohmaier, Johann:** Markt-gemeinde Längenfeld. - Längenfeld : Marktgemeinde, 1984. - 144 S. : Ill. (38.922 B)
- 351 **Filsmaier, Josef:** Land am Manhart. - Schönberg am Kamp : Marktgemeinde, 1993/94. - 280 S. : zähr. Ill., graph. Darst., Kt. (58.884 B)
- 352 **1000 Jahre Stiefern.** - Schönberg am Kamp : Marktge-meinde, 1982. - [20] S. : Ill. (37.445 B)
- 353 **Wissing, Gregor:** Pfarre und Kirche in Markt Strass. Fest-schrift zum dreihundertjährigen Jubiläum der Pfarrkirche in Straß im Straßertale, Nieder-Österreich. 1638 - 1645 - 1945. - Straß im Straßertale, 1945. - 76 S. : Ill. (17.638 B)
- 354 **2. Straßer Heimatbuch.** 900 Jahre Straß im Straßertal. - Krems : Kresta-Werbung, 1983. - 208 S. : Ill. (33.282 B 2)
- 355 **Koller, Georg Franz:** Straß im Straßertal. - Wien : Inge Koller, 1987. - (Aus dem Skizzenbuch von G. F. Koller) - [48] S. : Ill. (43.091 B)

Inventarnummernkonkordanz

Inv.-Nr.	Kat.-Nr.	Inv.-Nr.	Kat.-Nr.	Inv.-Nr.	Kat.-Nr.
176	181	3.724	270	8.878	199
246	12	4.005	111	9.296	117
307	182	4.212	267	9.496	122
976	107	4.361	47	9.696	262
1.086	33	4.399	277	9.992	90
1.090	32	4.584	129	10.102	36
1.127	37	4.588	130	10.842	238
1.190	38	4.592	131	10.935	196
1.403	163	4.614	151	14.442	31
1.514	69	4.621	82	16.683	143
1.610	53	4.622	81	18.699	172
1.697	71	4.771	233	22.048	232
1.701	120	5.570	162	22.268	175
1.747	261	5.704	100	22.348	74
1.800	52	6.263	140	23.497	121
1.928	207	6.267	141	26.135	34
2.069	247	6.294	168	26.507	213
2.083	17	6.481	185	27.645	49
2.095	159	6.482	186	28.433	188
2.118	252	6.730	285	28.621	43
2.259	224	6.826	209	29.165	291
2.264	77	7.009	203	29.460	210
2.266	226	7.123	212	30.094	55
2.288	264	8.083	236	30.107	211
2.459	218	8.110	237	30.428	21
2.521	222	8.603	62		
2.940	255	8.779	101		

Künstlerverzeichnis

(Die Zahlen sind Katalognummern;
kursiv gedruckte Namen beziehen sich auf Postkarten)

- Alt, Jakob 47
Beichl, Carl 123
Blamauer, Adolf 33
Brammertz, Alfons 126
Broßmann, Franz 49
Dorner, Ferdinand 100
Ender, Thomas 36, 141, 222
Erhardt, Wilhelm 203
Ewald-Grundwald, Alfred 117, 199
Farsky, J. 42, 263
Flamm, Franz 9, 14, 15, 16, 124, 137,
142, 179, 187, 208, 214, 220, 231,
259
Grefe, Conrad 252
Grifkowski, Fritz 192, 219, 243
Grubmüller, Abundus 81
Hahn, Franz 74
Heideloff, Josef 21
Heller, Konrad 182, 237
Helm, Amand 71, 131, 207, 209, 224,
247
Henneis, Andreas 292
Hodina, Rudolf 34, 271, 272
Hofbauer, Ludwig 53
Janscha, Lorenz 130
Jaschky, Franz 52
Jechl, Isa 12, 17, 32, 82, 120, 122
Köpp von Felsenthal, Anton 168
Kunicke, Adolph 181
Krenn, Edmund 151, 162, 255, 270,
277
Ledermann, K. 283
Ledermann, P. 5, 41, 178, 180, 265,
266, 293
Marker, (?) 177
Mayr, A. 84, 110
Meisner, Daniel (?) 129
Meraner, Alois 31, 172
Mörtl, Franz 64, 75, 106, 244
Mückenbrün, (?) 239, 240, 241, 242
Nenutil, Carl 11
Perscheid, Josef 262
Pichler, Rudolf 188, 196
Prandtstetter, Friedrich von 30, 39
Prokopp, Josef 191, 194, 249
Reim, Vinzenz 212
Reinold, C. 62
Saska, Johann 51, 57, 60, 63, 78, 83,
112, 153, 154, 197, 198, 253, 254,
256
Schallhas, Carl Philipp 211
Schestauber, Gustav 185, 233, 236
Schilbach, Rudolf(?) 121
Schindler, Johann Josef 37
Schuhmann, Heinrich 226
Schwetz, Karl 238
Slowikowski, Adam 267
Stoitzner, Siegfried 183
Strobl, Ernst 43, 210
Weisz, Max M. 281
Werner, Friedrich Bernhard 55
Wiesler, Adolf 163
Wüchner, C. 287
Zifferer, Anton 72, 73, 86, 94, 269
Zipperle, Josef 24, 26, 58, 274, 275,
279

Sonder- und Wechselausstellungen der Niederösterreichischen Landesbibliothek

- Nr. 1 **Stift Melk**
Alte Ansichten und Schrifttum
- Nr. 2 **Wissenschaftspflege in Niederösterreich**
125 Jahre Verein für Landeskunde von Niederösterreich
- Nr. 3 **Der Bezirk Amstetten und die Statutarstadt Waidhofen/Ybbs**
Alte Ansichten und Schrifttum
- Nr. 4 **Der Bezirk Baden**
Alte Ansichten und Schrifttum
- Nr. 5 **Der Bezirk Bruck an der Leitha**
Alte Ansichten und Schrifttum
- Nr. 6 **Niederösterreich in alten Ansichten**
Ausstellung im Göcseji Múzeum, Zalaegerszeg, und im Balatoni
Múzeum, Keszthely
- Nr. 7 **Der Bezirk Gänserndorf**
Alte Ansichten und Schrifttum
- Nr. 8 **Niederösterreich an der Donau**
Alte Ansichten, Karten und Bücher
- Nr. 9 **Historische Darstellungen über das Komitat Zala**
Ausstellung der Museen und des Archivs des Komitates Zala
- Nr. 10 **Der Bezirk Gmünd**
Alte Ansichten, Karten und Bücher
- Nr. 11 **Der Bezirk Hollabrunn**
Alte Ansichten, Karten und Bücher
- Nr. 12 **Der Bezirk Horn**
Alte Ansichten, Karten und Bücher
- Nr. 13 **Der Bezirk Korneuburg**
Alte Ansichten, Karten und Bücher
- Nr. 14 **800 Jahre Wiener Neustadt, 900 Jahre Neunkirchen, 1000 Jahre Krems**
Alte Ansichten, Karten und Bücher
- Nr. 15 **Abgekommene Klöster in Niederösterreich**
- Nr. 16 **Niederösterreich im alten Kartenbild**
- Nr. 17 **Rudolf Bilzer**
Aquarelle und Zeichnungen
- Vorankündigung**
- Nr. 19 **Alte Städte in Niederösterreich**



004_12420.jpg



012_246.jpg



017_2083.jpg



019_12555.jpg



021_30428.jpg



027_12656.jpg



031_14442.jpg



032_1090.jpg



033_1086.jpg



034_26135.jpg



035_12716.jpg



036_10102.jpg



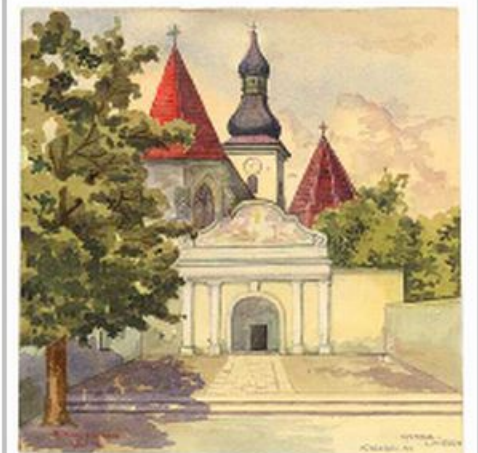
037_1127.jpg



043_28621.jpg



047_4361.jpg



049_27645.jpg



050_16359.jpg



052_1800.jpg



053_1610.jpg



055_1779.jpg



062_8603.jpg



068_17520.jpg



069_1514.jpg



071_1697.jpg



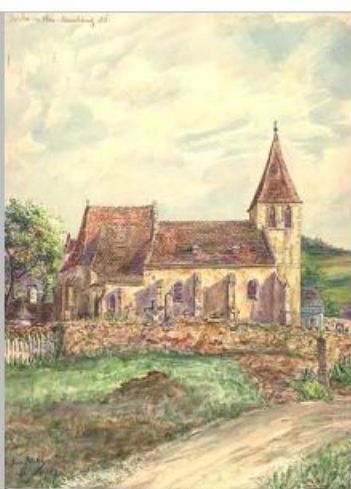
074_22348.jpg



077_2264.jpg



081_4622.jpg



082_4621.jpg



088_18578.jpg



090_9992.jpg



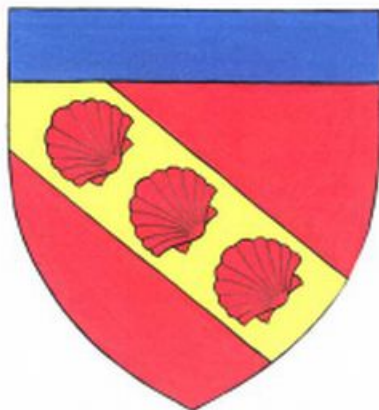
095_18695.jpg



100_5704.jpg



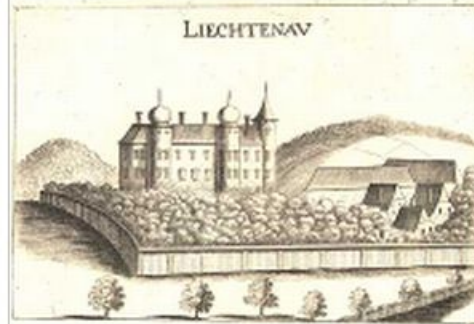
101_8779.jpg



104_18712.jpg



107_976.jpg



111_4005.jpg



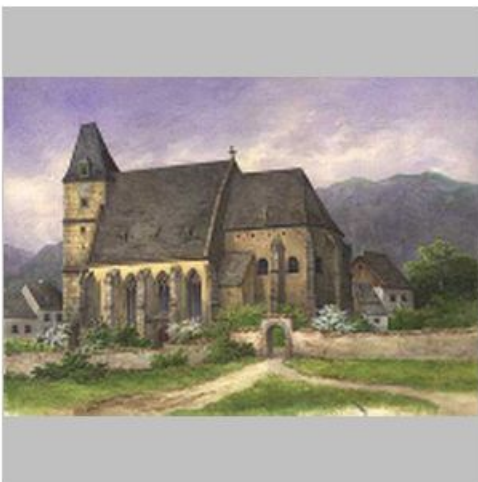
117_9297.jpg



118_18719.jpg



120_1701.jpg



121_23497.jpg



122_9496.jpg



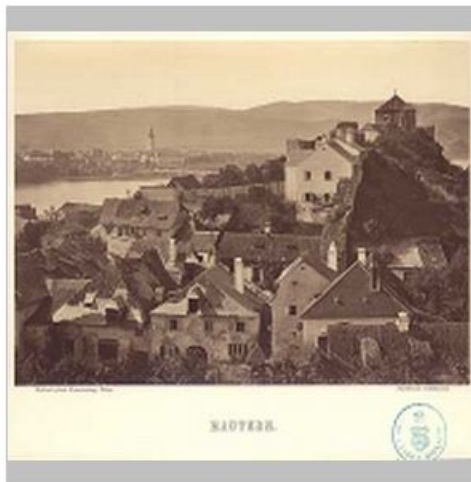
128_18697.jpg



129_4584.jpg



130_4588.jpg



131_4592.jpg



136_18748.jpg



140_6263.jpg



141_6267.jpg



143_16683.jpg



147_18761.jpg



151_4614.jpg



157_18805.jpg



159_2095.jpg



162_5570.jpg



163_1403.jpg



168_6294.jpg



181_176.jpg



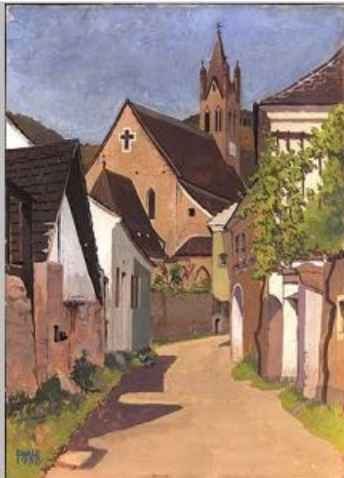
182_307.jpg



190_18708.jpg



196_10935.jpg



199_8878.jpg



218_2459.jpg



222_2521.jpg



224_2259.jpg



226_2266.jpg



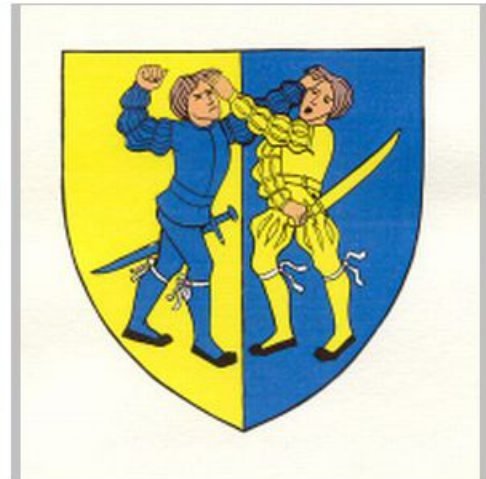
232_22048.jpg



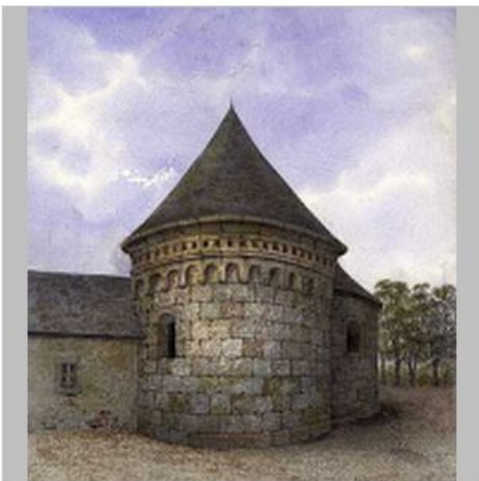
233_4771.jpg



247_2069.jpg



251_17561.jpg



252_2118.jpg



255_2940.jpg



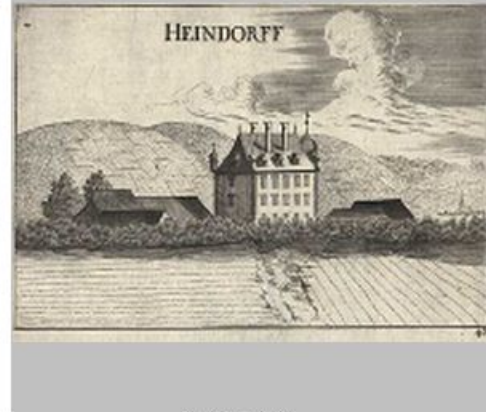
260_18700.jpg



261_1747.jpg



262_9696.jpg



264_2288.jpg



267_4212.jpg



276_18704.jpg



277_4399.jpg



289_17562.jpg



291_29165.jpg



zz1.jpg